



**PROGRAM
HOSPODÁRSKEHO
ROZVOJA A SOCIÁLNEHO
ROZVOJA OBCE
BLATNÁ NA OSTROVE**

**NA ROKY
2023 – 2027
s výhľadom do r. 2030**



Názov	Program hospodárskeho rozvoja a sociálneho rozvoja obce Blatná na Ostrove na roky 2023 – 2027 s výhľadom do r. 2030
Územné vymedzenie	Obec Blatná na Ostrove, okres Dunajská Streda, Trnavský kraj
ÚPN-O schválený	áno
Dátum schválenia	14. 12. 2023
Dátum platnosti	do 31. 12. 2030
Verzia	1.0
Publikovaný verejne	www.blatnanaostrove.sk
Forma spracovania	s pomocou externých expertov
Riadenie procesu spracovania	garant + koordinátor
Obdobie spracovania	máj – november 2023
Financovanie	z vlastných zdrojov obce

www.eko-plan.sk
plány a projekty pre obce a mestá

Obsah

1. Úvod	5
1.1 Základné východiská tvorby programového dokumentu.....	5
1.2 Proces a metodika tvorby programového dokumentu.....	9
2. Analytická časť	13
2.1 Zhodnotenie implementácie doterajšej stratégie a realizovaných projektov.....	13
2.2 Analýza vnútorného prostredia	16
2.2.1 Základná charakteristika obce	
2.2.2 História obce	
2.2.3 Obyvateľstvo a demografická situácia	
2.2.4 Trh práce a sociálna situácia	
2.2.5 Hospodárska základňa	
2.2.6 Cestovný ruch, rekreácia a šport	
2.2.7 Občianska vybavenosť	
2.2.8 Kultúra, spoločenské aktivity a neziskový sektor	
2.2.9 Bývanie a bytový fond	
2.2.10 Dopravná a technická infraštruktúra	
2.2.11 Prírodné podmienky a životné prostredie	
2.2.12 Štruktúra samosprávy a hospodárenie obce	
2.2.13 Analýza silných stránok, slabých stránok územia	
2.3 Analýza vonkajšieho prostredia.....	36
2.3.1 Analýza regionálnych vzťahov a väzieb	
2.3.2 Analýza hlavných vonkajších faktorov rozvoja a ich vplyvu	
2.4 Identifikácia disparít a faktorov rozvoja.....	39
2.5 SWOT analýza.....	39
2.6 Analýza problémov, možných rizík, výziev.....	42
2.7 Prognóza budúceho vývoja a identifikácia východísk.....	44
3. Strategická časť	45
3.1 Strategická vízia.....	45
3.2 Štruktúra priorít a opis stratégie.....	45
3.3 Prehľad cieľov stratégie a ich hierarchie	47
4. Programová časť	49
4.1 Návrh opatrení a aktivít.....	49
4.2 Opatrenia a aktivity pre Prioritnú oblasť A.....	53
4.3 Opatrenia a aktivity pre Prioritnú oblasť B.....	61
4.4 Opatrenia a aktivity pre Prioritnú oblasť C.....	65
5. Realizačná časť	72
5.1 Organizačné a inštitucionálne zabezpečenie implementácie	72

5.2 Časový harmonogram implementácie.....	73
5.3 Systém monitorovania a hodnotenia naplňania programového dokumentu.....	73
5.4 Riziká implementácie a ich prevencia.....	76
5.5 Komunikačná stratégia.....	76
6. Finančná časť	78
6.1 Finančné zabezpečenie realizácie.....	78
6.2 Finančný plán.....	80
7. Záver	84
8. Prílohy	85
8.1 Zoznam informačných zdrojov a východiskových dokumentov.....	85
8.2 Zoznam použitých skratiek.....	86

1. Úvod

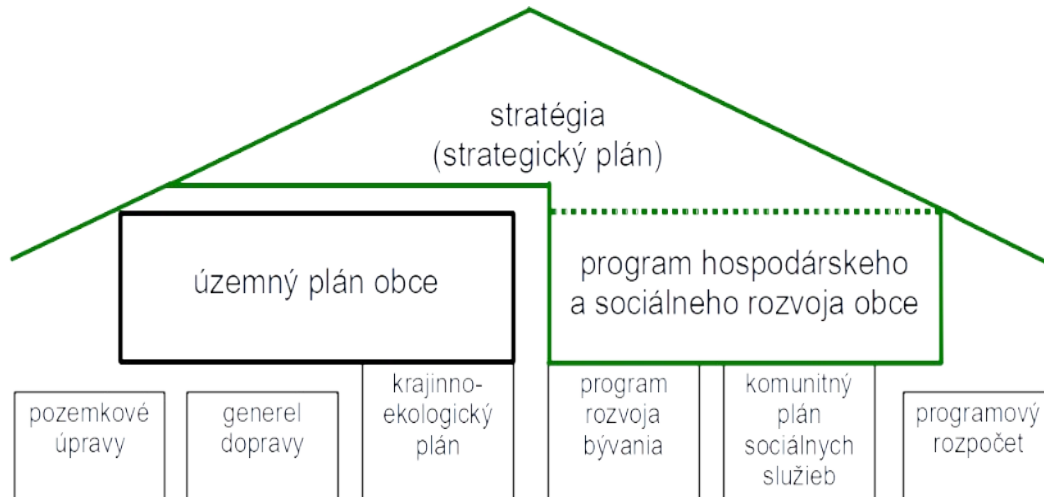
1.1 Základné východiská tvorby programového dokumentu

Inštitucionálne a legislatívne východiská tvorby programového dokumentu

Úlohy a kompetencie obcí pri uskutočňovaní podpory regionálneho rozvoja vyplývajú obciam zo Zákona č. 416/2001 Z. z. o prechode niektorých pôsobností z orgánov štátnej správy na obce a vyššie územné celky a zo Zákona č. 539/2008 Z.z. o podpore regionálneho rozvoja, v znení neskorších predpisov.

Program hospodárskeho rozvoja a sociálneho rozvoja obce (ďalej len „program rozvoja“ alebo PHRSR) má charakter strategického, t. j. strednodobého až dlhodobého rozvojového dokumentu. Plánovací horizont strategickú časť programu rozvoja obce Blatná na Ostrove sa ťažiskovo týka programovacieho obdobia 2023 - 2027, s výhľadovým horizontom do roku 2030.

Program hospodárskeho rozvoja a sociálneho rozvoja obce ako dokument zastrešujúci rozvojovú politiku na miestnej úrovni



Zdroj: Coplák, J. Miestne strategické plánovanie a jeho väzby s územným plánovaním. Habilitačná práca. - Bratislava : FA STU, 2013

Program rozvoja je komplexným dokumentom, integrujúcim otázky rozvoja fyzických štruktúr so sociálnymi, ekonomickými a ďalšími aspektmi. Preto jeho úlohou je zastrešovať ostatné plánovacie dokumenty a odvetvové koncepcie spracované na miestnej úrovni. Na rozdiel od územného plánu, ktorý rieši najmä otázky fyzického rozvoja územia (lokalizáciu zástavby a priestorové regulatívy pre stavebný rozvoj, funkčné využitie rozvojových plôch), program rozvoja sa podrobnejšie zaoberá otázkami ekonomického a sociálneho rozvoja, čím vo vzťahu k územnému plánu plní komplementárnu funkciu.

Aj keď ide o komplexný dokument, jeho cieľom nie je vyčerpávajúco obsiahnuť všetky problémy a nájsť na ne riešenie. Podstatou je z množstva problémov a problémových okruhov identifikovať tie, ktoré sú v danom prostredí kritické. Za účelom dosiahnutia čo najvyššej efektivity a reálnosti cieľov sústreďuje zdroje na niekoľko prioritných cieľov, resp. prioritných oblastí rozvoja.

Dlhší plánovací horizont znamená veľkú mieru neistoty a rizika, ktoré nemožno vopred predvídať s dostatočnou presnosťou. Preto má program rozvoja charakter otvorenej, flexibilnej koncepcie, schopnej reagovať na aktuálne zmeny východiskových podmienok. Aby bol program rozvoja skutočne živým dokumentom, musí byť permanentne aktualizovaný.

Z právneho hľadiska je dokumentom koordinačným, ktorý nemá charakter všeobecne záväzného predpisu. Zámery obsiahnuté v tomto dokumente sú záväzné len pre obstarávateľa v rovine morálneho a politického záväzku, daného schválením dokumentu v obecnom zastupiteľstve. Ostatné fyzické a právnické osoby sú programom viazané len do tej miery, s ktorou sami vyslovili súhlas.

Výlučné kompetencie pri obstarávaní programu má obec a jej výkonné orgány. Na základe Zákona č. 416/2001 Z. z. o prechode niektorých pôsobností z orgánov štátnej správy na obce a vyššie územné celky, získali obce na úseku regionálneho rozvoja právomoc vypracúvať program hospodárskeho a sociálneho rozvoja (čl. I., § 2). Obecné zastupiteľstvo program rozvoja schvaľuje, rovnako ako aj aktualizácie tohto dokumentu.

Obsah programu hospodárskeho rozvoja a sociálneho rozvoja je legislatívne vymedzený Zákonom č. 539/2008 Z. z. o podpore regionálneho rozvoja v znení neskorších predpisov v §8 nasledovne:

(1) Program rozvoja obce vytvorený v partnerstve

- a) analytickej časti, ktorá obsahuje komplexné hodnotenie a analýzu východiskovej situácie obce, odhad jej budúceho vývoja, možné riziká a ohrozenia vo väzbe na existujúce stratégie a koncepcie a využívanie vnútorného potenciálu územia, jeho limitov a rozvoja, definovanie podmienok udržateľného rozvoja obce,
- b) strategickej časti, ktorá obsahuje stratégiu rozvoja obce pri zohľadnení jej vnútorných špecifík a určí hlavné smery, priority a ciele rozvoja obce rešpektovaním princípov regionálnej politiky s cieľom dosiahnutia vyváženého udržateľného rozvoja územia,
- c) programovej časti, ktorá obsahuje najmä zoznam opatrení a aktivít na zabezpečenie realizácie programu rozvoja obce,
- d) realizačnej časti, ktorá je zameraná na popis postupov inštitucionálneho zabezpečenia formou partnerstva a organizačné zabezpečenie realizácie programu rozvoja obce, systém monitorovania a hodnotenia plnenia programu rozvoja obce s ustanovením merateľných ukazovateľov, vecný a časový harmonogram realizácie programu rozvoja obce formou akčných plánov, a

e) finančnej časti, ktorá obsahuje finančné zabezpečenie jednotlivých opatrení a aktivít, inštitucionálnej a organizačnej stránky realizácie programu rozvoja obce.

Programový dokument a jeho implementácia je výsledkom spolupráce najvýznamnejších miestnych aktérov s externými expertmi. Zo strany samosprávneho orgánu je ním obecne zastupiteľstvo s jeho poradnými orgánmi - odbornými komisiami, ako aj starostka a odborní pracovníci obecného úradu. Zo strany súkromného sektora sú relevantnými partnermi miestne podnikateľské subjekty. Potenciálnym partnerom je verejnosť a miestne neziskové organizácie, občianske združenia. Podrobnejšie informácie o organizačnom a inštitucionálnom zabezpečení implementácie sú v kap. 5.1.

Dôvod potreby spracovania programového dokumentu pre obec

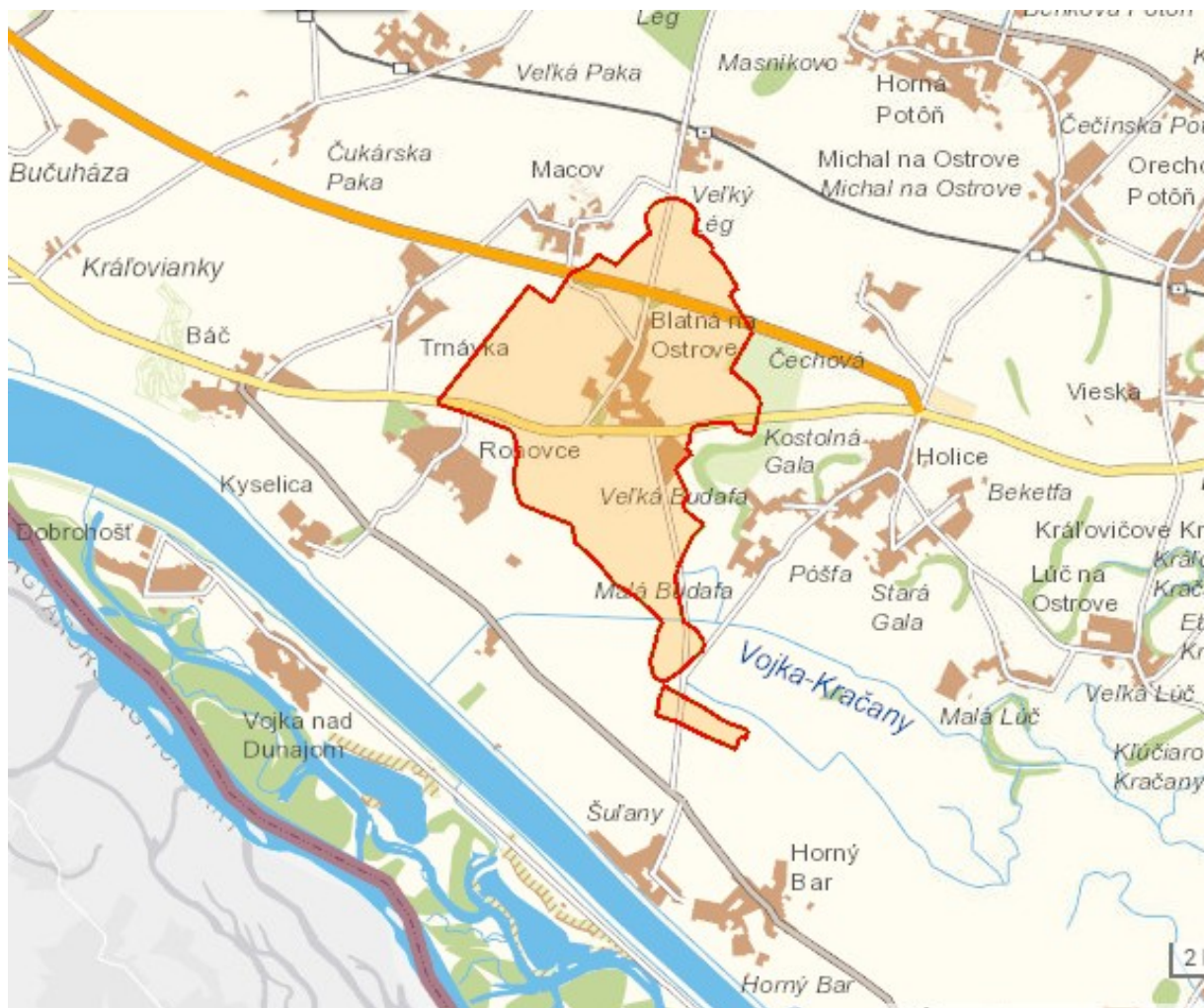
Program hospodárskeho rozvoja a sociálneho rozvoja obce je nositeľom rozvojovej politiky obce, predstáv jej vedenia a obyvateľov o smerovaní rozvoja obce. Obec Blatná na Ostrove vypracovaním programu rozvoja dáva najavo záujem o svoju budúcnosť, ako aj budúcnosť svojich obyvateľov a súčasne tým preberá na seba zodpovednosť za ďalší rozvoj obce. V podobe tohto dokumentu získava nástroj na aktívne riadenie rozvoja, založené na iniciovaní potrebných a žiaducich zmien. Jasné stanovenie rozvojových priorít umožní obci realizovať dlhodobý rozvoj založený na cielenej stratégii a nie na náhlych, nekoordinovaných rozhodnutiach.

Vypracovaním programu hospodárskeho rozvoja a sociálneho rozvoja obec naplňa jeden zo základných princípov regionálnej politiky Európskej únie – princíp programovania. Súčasne tak zvýši svoje šance získať finančnú podporu na realizáciu projektov zo štrukturálnych fondov, keďže obec v zmysle zákona č. 539/2008 Z. z o podpore regionálneho rozvoja v znení neskorších predpisov musí preukázať súlad zamýšľaného projektu s regionálnymi stratégiami i miestnou stratégiou, ktorú reprezentuje program hospodárskeho rozvoja a sociálneho rozvoja obce.

Definícia územia pre spracovanie programového dokumentu

Program hospodárskeho a sociálneho rozvoja obce sa spracúva pre Obec Blatná na Ostrove, ktorá leží v Trnavskom kraji, v okrese Dunajská Streda. Administratívne územie obce je definované katastrálnym územím obce Blatná na Ostrove. Hustota obyvateľov na celom území obce predstavuje 91 obyvateľov na km².

Územie obce Blatná na Ostrove (k.ú Blatná na Ostrove)



Zdroj: ZBGIS

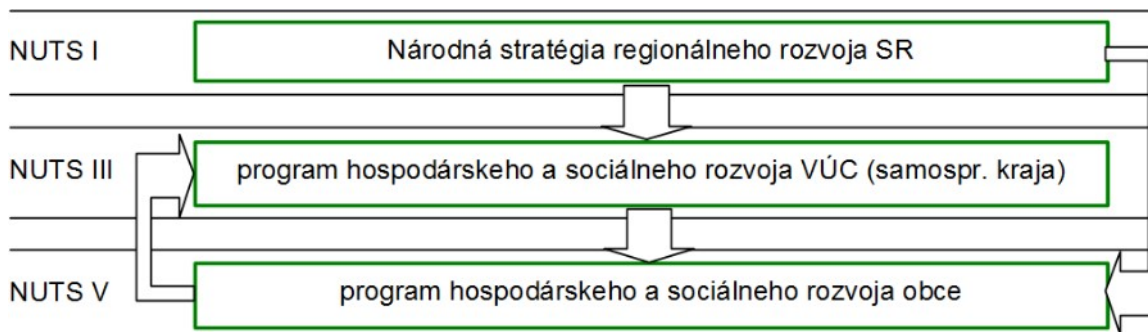
Väzby na nadradené programové a strategické dokumenty

Pri spracovaní Programu hospodárskeho rozvoja a sociálneho rozvoja obce Blatná na Ostrove sa prihliadalo na to, aby ciele a opatrenia stanovené v tomto dokumente boli v súlade s nadradenými programovými dokumentmi regionálneho rozvoja – predovšetkým s Programom hospodárskeho rozvoja a sociálneho rozvoja Trnavského samosprávneho kraja na roky 2016 – 2020, v konsolidovanom znení aktualizácie na roky 2016 – 2023. Na úrovni samosprávneho kraja sú spracované aj viaceré odvetvové stratégie.

V oblasti územného rozvoja je relevantným strategickým dokumentom Územný plán regiónu Trnavského samosprávneho kraja.

Strategický dokument miestnej úrovne by ďalej mal nadväzovať na stratégie a koncepcie celoštátnej úrovne, rámcové dokumenty pre čerpanie fondov EÚ, ako aj stratégie EÚ a medzinárodné dohody (napr. Agenda 2030 pre udržateľný rozvoj). Stručný prehľad relevantných koncepčných dokumentov je uvedený v kap. 8.1.

Sústava základných programových dokumentov na podporu regionálneho rozvoja v SR



Zdroj: vlastné spracovanie

1.2 Proces a metodika tvorby programového dokumentu

Metodika

Súčasťou tohto dokumentu je stručný opis metodiky a procesu tvorby programu rozvoja obce. Cieľom je uľahčiť spravovanie a ďalšiu modifikáciu dokumentu a umožniť lepšie pochopenie princípov strategického plánovania smerom k širšej verejnosti, predovšetkým spolutorcom a užívateľom plánu. Predpokladá sa, že po ukončení etapy prípravy programu ho jeho užívatelia budú sami prispôsobovať meniacim sa podmienkam. Pri rešpektovaní metodických postupov by nemalo dôjsť k narušeniu konzistentnosti myšlienok obsiahnutých v dokumente.

Dokument bol vypracovaný v súlade s novou tvorbou a implementácie programov hospodárskeho rozvoja a sociálneho rozvoja regiónov, programov rozvoja obcí a skupín obcí s uplatnením princípov udržateľného smart (inteligentného, rozumného) rozvoja. Metodiku koncipoval Úrad podpredsedu vlády SR pre investície a informatizáciu v roku 2020. Taktiež je v súlade s predchádzajúcou Metodikou na vypracovanie programu hospodárskeho a sociálneho rozvoja obce/obcí/VÚC z roku 2015. Pri usmerňovaní plánovacieho procesu a spracovaní dokumentu boli aplikované metodické postupy vyvinuté v rámci viacerých výskumných projektov (projekt APVT Metodika tvorby strategického rozvojového plánu obce) a ďalších domácich a zahraničných metódik strategického plánovania na komunálnej úrovni (p. metodické podklady – kap. 8.1).

Proces tvorby programového dokumentu

Proces tvorby programu rozvoja obce tvoria tri hlavné etapy:

- analýzy
- tvorba stratégie
- operatívne plánovanie (programovanie) – tvorba programovej, realizačnej a finančnej časti

Pred začatím prác na samotnom programovom dokumente by sa mali uskutočniť úvodné činnosti:

- identifikácia potreby a impulzov vypracovania PHRSR a rozhodnutie o začatí prípravných prác
- prípravné práce, spracovanie a schválenie vstupnej správy vrátane predbežnej vízie

Následne sa realizovala etapa spracovania analýz a z týchto analýz vychádzajúcich syntéz. Informácie pre analýzy poskytla obec, ďalšie informácie boli získané priamymi prieskumami v teréne, diskusiami s predstaviteľmi obce. Informácie pre analýzy regionálneho kontextu sme čerpali z rozvojových dokumentov regionálnej úrovne.

Analýzy, podobne ako aj samotná rozvojová stratégia, sa sústreďovali len na rozhodujúce faktory a kľúčové prvky. Preto sú kvalitatívne hodnotenia uprednostnené pred kvantitou vstupných dát. Úlohou analýz je poskytnúť odpoveď na otázku, „kde sa obec v súčasnosti nachádza“.

Ďalším krokom v rámci spracovania analýz bola syntéza parciálnych analýz použitím štandardnej metódy strategického plánovania – SWOT analýzy. Výsledkom bola strategická diagnostika obce, nevyhnutná pre stanovenie rozvojových cieľov.

Ďalšou etapou programového dokumentu je tvorba stratégie, pozostávajúca zo strategickej vízie, podrobnejšie definovanej vo forme sústavy strategických cieľov. Možno ju rozdeliť do dvoch čiastkových etáp, resp. fáz:

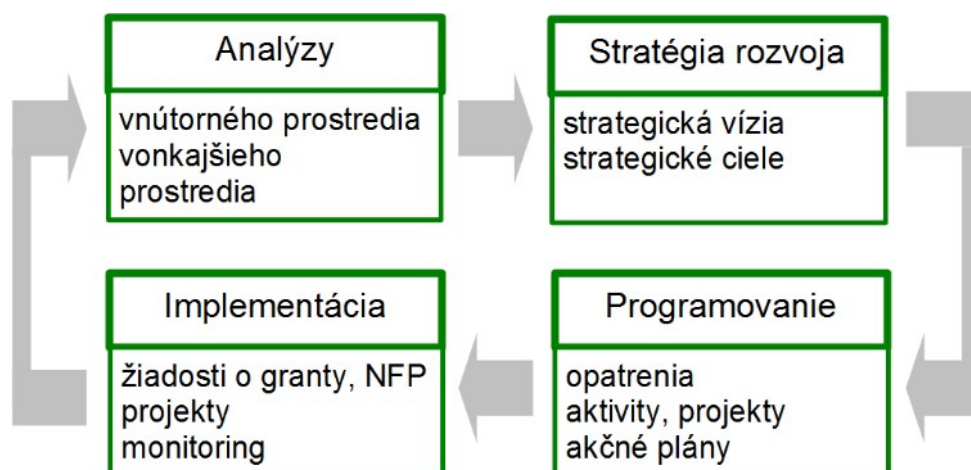
- stanovenie vízie, strategického smerovania, priorít a strategických cieľov PHRSR
- návrh vlastnej stratégie – strategického prístupu, postupu a nástrojov na dosiahnutie vízie a cieľov

V etape operatívneho plánovania (programovania) boli stanovené konkrétne opatrenia, aktivity a rámcové projekty – akčné plány, ktoré majú viesť k naplneniu vízie a dlhodobých cieľov. To znamená, že pokiaľ predmetom stanovenia rozvojovej stratégie bolo zodpovedať otázku „kde chceme byť?“, tak akčné plány majú povedať „ako sa tam dostaneme“. Súčasťou tejto etapy je aj nastavenie implementácie, financovania, monitorovania a vyhodnocovania programového dokumentu. Samotný proces spracovania PHRSR ukončuje jeho prerokovanie a schvaľovanie.

Harmonogram spracovania PHRSR

Termín (2023)	I	II	III	IV	V	VI	VII	VIII	IX	X	XI	XII
Úvod					■	■	■	■	■			
Analytická časť					■	■	■	■	■			
Strategická časť					■	■	■	■	■			
Programová časť					■	■	■	■	■	■	■	■
Realizačná časť										■	■	■
Finančná časť										■	■	■
Záver										■	■	■

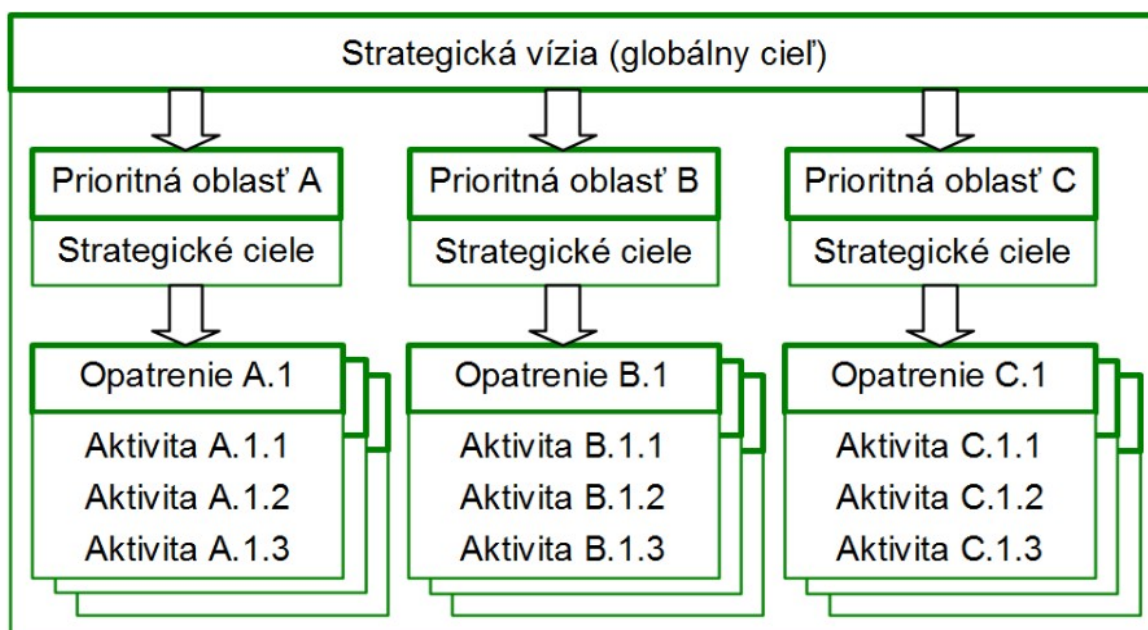
Postup spracovania programu hospodárskeho rozvoja a sociálneho rozvoja obce



Zdroj: vlastné spracovanie

Program rozvoja obce má hierarchickú štruktúru, ktorá smeruje od všeobecného ku konkrétnemu, resp. od celkového k špecifickému. Hierarchia začína globálnym cieľom strategickej vízie, pokračuje strategickými cieľmi rozdelenými podľa prioritných oblastí a uzatvára ju sústava opatrení, projektov a aktivít. Hierarchické usporiadanie znamená aj rozdielne časové horizonty. Program rozvoja obce je teda integrovaným plánovacím dokumentom (preto sa používa označenie „program“ a nie „plán“) zahŕňajúcim strategickú časť, ktorú tvoria dlhodobejšie ciele a programovú časť – opatrenia, aktivity a projekty realizovateľné v kratšom období.

Princíp hierarchickej štruktúry programu rozvoja obce



Zdroj: Coplák, J. Miestne strategické plánovanie a jeho väzby s územným plánovaním. Habilitačná práca. - Bratislava : FA STU, 2013

2. Analytická časť

Analytická časť pozostáva z komplexnej situačnej analýzy vnútorného a vonkajšieho prostredia. Je štruktúrovaná podľa hlavných oblastí života obce a funkčných subsystémov. Okrem analýz samotnej obce bolo treba väčšiu pozornosť venovať analýzám externého prostredia, s cieľom identifikovať konkurenčné aktivity v regióne i možnosti ďalšej spolupráce s okolitými obcami. Na základe situačnej analýzy boli identifikované kľúčové disparity a hlavné faktory rozvoja.

Pre spracovanie analytickej časti boli okrem informačných zdrojov uvedených v kap. 8.1 použité súbory dát, ktoré poskytla obec a dáta zverejňované Štatistickým úradom SR. Ďalšie informácie boli získané priamymi prieskumami v teréne, miestnym zisťovaním, diskusiami s predstaviteľmi obce. Informácie pre analýzy regionálneho kontextu sme čerpali z rozvojových dokumentov regionálnej úrovne.

Analýzy technického vybavenia, urbanistickej štruktúry a bytového fondu sú v programe rozvoja sumarizované len v skrátenej podobe, vzhľadom k tomu, že technické detaily sú podrobnejšie popísané v aktuálnej územnoplánovacej dokumentácii obce.

Zoznam použitých kvantitatívnych a kvalitatívnych dát

Oblasť dát /téma	Zdroj dát	Webová stránka
Demografia	Štatistický úrad SR	www.statistics.sk
Bývanie	Štatistický úrad SR	www.statistics.sk
Školstvo a vzdelávanie	obec	–
Zdravotníctvo	–	–
Sociálna starostlivosť	obec	–
Ekonomická situácia	obec	–
Životné prostredie	MŽP SR	www.enviroportal.sk

2.1 Zhodnotenie implementácie doterajšej stratégie a realizovaných projektov

Obec pristupuje koncepčne k usmerňovaniu svojho rozvoja na základe územného plánu obce a programu hospodárskeho rozvoja a sociálneho rozvoja obce. Doterajší program rozvoja bol vypracovaný v roku 2015. Predchádzajúci pochádzal z roku 2008.

Z hodnotenia plnenia doterajšieho programu rozvoja obce vyplynulo, že rozvojová stratégia obce je v zásade naďalej aktuálna. V uplynulom období boli čiastočne alebo

úplne realizované viaceré kľúčové projekty / aktivity, navrhované v doterajšom programe rozvoja.

Ex-post hodnotenie doterajšieho programu rozvoja – zoznam realizovaných a čiastočne realizovaných projektov

Č.	Názov aktivity / projektu	Rok začatia	Rok ukonč.	Ukazovateľ splnenia	Náklady v EUR	Zdroje
A.1.1	Rekonštrukcia miestnych komunikácií			čiastočne		
A.1.5	Vybudovanie rýchlostnej cesty R7			úplne		
A.2.1	Výstavba inžinierskych sietí v nových uliciach			úplne		
A.2.4	Rekonštrukcia a modernizácia verejného osvetlenia			úplne		
A.3.1	Dokončenie rekonštrukcie budovy ZŠ s MŠ, OcÚ a knižnice			čiastočne		
A.3.3	Výstavba / rekonštrukcia požiarnej zbrojnice		2023	úplne		
A.3.4	Rekonštrukcia domu smútku		2023	úplne		
B.1.2	Údržba a výsadba zelene v uliciach obce a tvorba odpočinkových miest			čiastočne		
B.2.3	Likvidácia čiernych skládok v katastri			čiastočne		
B.4.3	Dokončenie územného plánu obce		2017	úplne		
C.1.1	Zlepšenie vybavenia knižnice			úplne		
C.2.3	Publikácia/CD/DVD o obci		2016			
C.3.1	Pravidelné vystúpenia a podujatia			-		

Okrem uvedených projektov z doterajšieho programu rozvoja sa realizovali aj ďalšie významné projekty:

- rekonštrukcia požiarnej studne s vytvorením oddychovej zóny a nákup zápasovej súpravy pre mladých futbalistov
- cyklocesta rímskeho legionára Longina (príprava)
- trvalé dopravné značenia v obci Blatná na Ostrove
- kompletná rekonštrukcia kultúrneho domu

Do nového programu rozvoja bolo z predchádzajúceho dokumentu prevzatých viacero navrhovaných aktivít a projektov, pričom boli modifikované podľa aktuálnej situácie. Výsledný dokument bol z obsahového a procesného hľadiska obstarania prispôbený požiadavkám novej metodiky.

2.2 Analýza vnútorného prostredia

2.2.1 Základná charakteristika obce

Obec Blatná na Ostrove leží v centrálnej časti Žitného ostrova, na miernej vyvýšenine - tzv. agradačnom vale Dunaja. Táto strategická pozícia poskytovala v minulosti ochranu pred najhoršími dôsledkami dunajských povodní. V tejto časti Žitného ostrova je osídlenie mimoriadne husté, tvorené prevažne malými obcami, ktoré však z administratívneho hľadiska sú zlúčené do väčších celkov. Priemerná vzdialenosť medzi Blatnou a okolitými obcami (Veľký Lég, Rohovce, Trnávka, Macov, Čechová, Holice) je iba približne 2 km.

Na základe počtu obyvateľov sa obec Blatná na Ostrove zaraďuje medzi malé obce (981 obyvateľov podľa SODB 2021). Z hľadiska administratívneho členenia je obec súčasťou okresu Dunajská Streda a Trnavského kraja.

Katastrálne územie obce má rozlohu 1077,84 ha a nachádza sa v nadmorskej výške 119 - 122 m.n.m. Územie je odlesnené a intenzívne poľnohospodársky využívané.

2.2.2 História obce a pamiatky

Historický vývoj

Obec sa spomína roku 1286. Patrila zemianskym rodinám, v 16. storočí Keméndyovcom, v 17. storočí rodine Földesovcov. Neskôr sa výlučnými vlastníkmi obce stáva rodina Bittóvcov a obec sa stala ich rodovým sídlom až do rozpadu monarchie. Podľa starých dokumentov k obci patrili aj samoty Macháza (Macov) a Újfalu. Roku 1818 mala obec 68 domov a 521 obyvateľov. Za I. ČSR si obec zachovala poľnohospodársky charakter. V rokoch 1938-1945 bola obec pripojená k Maďarsku.

Kultúrno-historické pamiatky

V obci Blatná na Ostrove sa nachádza niekoľko objektov, ktoré sú významnými architektonickými pamiatkami. Národnou kultúrnou pamiatkou je Kostol Najsvätejšej Trojice. Ide o barokový sakrálny objekt, postavený v roku 1721 ako kaplnka zemepanskej rodiny Bittóvcov. Jednoloďová stavba bez veže, s polkruhovým uzáverom svätyne zaklenutým konchou; loď je krytá dvoma poľami pruskej klenby s medziklenbovými pásmi. Fasády hlavnej lode a svätyne kostola sú členené vysokými polkruhovými oknami, priebežnou proflovanou korunnou rímsovou a pilastrami s hladkými driekmi a dekoratívnymi hlavicami. Nad vstupným portálom sa nachádza kartuša s letopočtom 1771, viažucim sa k

vzniku kostola alebo k jeho stavebným úpravám v danom období. Objekt je zastrešený sedlovými strechami, s valbou nad svätyňou. V interiéri kostola sa nachádza zachovaný mobiliár značnej výtvarnej úrovne.

Nachádzajú sa tu aj ďalšie pamiatky s historickými a kultúrnymi hodnotami:

- pohrebná kaplnka zemepanskej rodiny Bittó - na miestnom cintoríne. Kaplnka bola postavená v neorománskom slohu pravdepodobne v 2. polovici 19. storočia. Objekt je zastrešený sedlovou strechou, štít hlavnej fasády je ukončený kovovým krížom. Do kaplnky sa vstupuje cez hlavnú fasádu monumentálnym polkruhovo ukončeným portálom s drevenou dvojkřídlovou výplňou. Fasády sú členené plastickými štukovými prvkami, štít zdobí oblúčikový vlys.
- hlavný kríž cintorína - z roku 1792; na nižšom štvorbokom podstavci vysoký kamenný kríž s rovným ukončením ramien, s korpusom Ukrižovaného Krista a s titulom v hornej časti vertikálneho ramena kríža. Podstavec má profilovaný sokel, zakončuje ho profilovaná rímsa, a na jeho čelnej strane sa nachádza vryté datovanie vzniku kríža.
- Kríž - v areáli cintorína, pochádzajúci z miestnej časti Nová Ves (Újfalu). Vysoký, subtílny kovový kríž s kovovým korpusom Ukrižovaného Krista a s titulom (plechovým zvitkom) v hornej časti vertikálneho ramena kríža; nad krížom plechová strieška v tvare oblúka.
- dobové náhrobníky v areáli cintorína - z konca 19. a začiatku 20. storočia; ojedinele zachované dobové náhrobné kamene a liatinové kríže, hroby v kovovej ohrádke; napríklad: kamenný náhrobník vo forme štvorbokého podstavca so sochou kľačiaceho, modliaceho sa dieťaťa vedľa kaplnky Bittóvcov; krypta rodiny Bittó s náhrobníkom v tvare obelisku v kovovej ohrádke;
- zvonica - v areáli kostola, z roku 1993. Vysoká zvonica tvorená nahor sa zužujúcou kovovou konštrukciou s plným kovovým plášťom; zakončená plechovou strieškou v tvare zrezaného ihlana, vo vrchole s kovovým krížom; s jedným zvonom.
- pamätník padlým v 1. a 2. svetovej vojne - pred kostolom; vysoký pamätník na obdĺžnikovom pôdoryse v tvare vztýčenej platne, zakončený štvorcovým výklenkom, vo vrchole s malým, štylizovaným krížom. Vo výklenku je osadené súsošie Piety, pod ním sa nachádza rytý nápis: 1914-1918. Na čelnej strane pamätníka sú vsadené dve kamenné nápisové tabule – horná s vrytými menami 12 padlých občanov obce v 1. svetovej vojne, pod ňou nápisová tabuľa na pamiatku 17 padlých v 2. svetovej vojne.
- Kríž - pred kostolom; novodobý kríž postavený miestnymi veriacimi v r. 2003. Vysoký kamenný kríž s kovovým korpusom Ukrižovaného Krista a titulom (kovovým reliéfom zvitku s nápisom INRI) v hornej časti vertikálneho ramena kríža. Podstavec kríža tvorí dvojstupňový kamenný podstavec obdĺžnikového pôdorysu,

na čelnej strane s vrytým nápisom s datovaním, osadený na mohutnom betónovom štvorbokom sokli.

- Kaštieľ - bývalý panský dom Dénesa Bittóa; v blízkosti kostola. Klasicistický objekt postavený pravdepodobne začiatkom 19. storočia; jednopodlažná budova s pôdorysom tvaru „L“, hlavná 6-osová fasáda má rizalit s veľkým, polkruhovo ukončeným oknom, ostatné okná obdĺžnikové s klasicistickými tepanými mrežami; s novšími úpravami.
- kúria, súp. č. 99 - bývalý panský dom Bélu Bittóa; klasicistická budova zo začiatku 19. storočia; prízemná obdĺžniková budova so stredovým rizalitom, zastrešená vysokou manzardovou strechou, hlavným päťosovým priečelím situovaná do ulice; s novšími úpravami.
- budova bývalej školy, súp. č. 110 - vedľa kaštieľa, dnes pohostinské zariadenie. Jednopodlažný objekt zastrešený valbovými strechami; fasády členené vysokými, viactabuľkovými oknami a zdobené nárožnými lizénami a dekoratívnou korunnou rímsou s pravouhlo vykrajovaným vlysom.
- bývalý učiteľský byt, súp. č. 111 - neskôr slúžiaci aj ako obecný úrad, dnes bez využitia; situovaný v blízkosti bývalej školy. Jednopodlažný objekt s obdĺžnikovým pôdorysom, zastrešený sedlovou strechou s keramickou krytinou. Hlavná fasáda je 5-osová s vysokými, štvor- a šesťkrídlými, viactabuľkovými oknami a s portikom v 2. osi od juhovýchodu, ktorý je sekundárne presklený a zastrešený sedlovou strieškou so štvrtvalbou.
- kúria, súp. č. 17 - bývalý dom Sándora Bittóa; prízemný objekt s pôdorysom tvaru „L“, zastrešený vysokou valbovou strechou; hlavná fasáda situovaná na uličnej čiare je 3-osová, s mierne vystupujúcim stredovým rizalitom, ukončeným rovným trojuholníkovým štítom s konkávne prehnutými stranami.
- hospodárska budova - nachádzajúca sa v areáli stolárstva, pôvodne súčasť hospodárskeho dvora kúrie č. 17. Jednopodlažný objekt s obdĺžnikovým pôdorysom, zastrešený sedlovou strechou s plným štítom, v hornej časti plochy štítu s výzorníkom kruhového tvaru. Pozdĺžna dvorová fasáda je zdobená lizénami z tehál a členená 3 vstupnými otvormi a oknami so segmentovými tehlovými šambránami.
- objekt súp. č. 7-8 - bývalý dom notára a dom učiteľov, v súčasnosti dvojdom; na hlavnej ulici v blízkosti kostola. Jednopodlažný objekt zastrešený valbovými strechami; s novšími úpravami. Hlavná fasáda je v časti súp. č. 7 členená 4 novodobou upravenými oknami tvaru stojateho obdĺžnika; v obytnej časti súp. č. 8 je fasáda členená 2 oknami s mierne vystupujúcimi pásovými šambránami, profilovanou podokennou a nadokennou rímsou a profilovanou korunnou rímsou.
- objekt súp. č. 5-6 - bývalý hostinec a mäsiarstvo; v blízkosti kostola. Jednopodlažný objekt pôvodne s pôdorysom tvaru „L“; uličné krídlo s novšími úpravami je

zastrešené sedlovou, pôvodné dvorové krídlo pultovou strechou. Hlavná fasáda je v obidvoch častiach trojosová, so vstupom v strednej osi.

- objekt súp. č. 114-115 - bývalá pošta, pôvodne bývalá ordinácia lekára a lekárneň. Uličné krídlo jednopodlažného objektu, zastrešené valbovou strechou, je 7-osové, so vstupom v 1. osi od severozápadu. Vedľa vstupu sa nachádza 1 zachované drevené okno so štvorkrídlovou, 6-tabuľkovou výplňou, ostatné okenné výplne sú novodobé.
- obytný dom č. 163 - jednopodlažný objekt s pôdorysom tvaru „L“, zastrešený valbovou strechou; s novšími úpravami. Fasády sú členené oknami s novodobými výplňami a sú zdobené profilovanou korunnou rímsou a pilastrami.
- obytný dom č. 138 - v blízkosti obecného úradu; jednopodlažný objekt s pôdorysom tvaru „T“; uličná fasáda 1-osová s trojdielnom oknom, ukončená murovaným štítom lichobežníkového tvaru, v hornej časti plochy štítu s obdĺžnikovým výzorníkom; bočné fasády ukončené fabiónovou korunnou rímsou.

Pre udržanie historickej kontinuity obce je dôležité zachovať vidiecky ráz zástavby a pôvodné jadro uličnej osnovy. Objekty z pôvodnej zástavby obce s tradičnými tvaroslovnými prvkami by sa mali zachovať, prípadne rekonštruovať pri zachovaní pôvodného výrazu.

2.2.3 Obyvateľstvo a demografická situácia

Vývoj počtu obyvateľov odzrkadľuje socio-kultúrne, demografické a ekonomické procesy prebiehajúce na úrovni celej spoločnosti, no sčasti je aj odrazom postavenia obce v štruktúre osídlenia a lokálnych zmien.

V dlhodobom časovom úseku sa počet obyvateľov obce postupne zvyšoval, aj keď boli zaznamenané obdobia stagnácie a úbytku počtu obyvateľov. V období uplynulých 150 rokov sa počet obyvateľov zvýšil viac ako 2,5 násobne. Do začiatku 20. storočia počet obyvateľov stagnoval na úrovni 320 - 330 obyvateľov. Potom až do 70. rokov 20. storočia nastáva obdobie prudkého rastu počtu obyvateľov, s krátkym obdobím stagnácie počas II. svetovej vojny. V roku 1970 počet obyvateľov kulminuje na hodnote 857. V ďalších rokoch v dôsledku sťahovania obyvateľov do strediskových obcí a miest počet obyvateľov klesá. Po období stagnácie na začiatku 90. rokov sa od roku 1997 opätovne obnovuje kontinuálny rast počtu obyvateľov. Do roku 2011 sa počet obyvateľov zvýšil na 860, čím bolo preknané maximum zo 70. rokov 20. storočia. K 31.12.2021 mala obec už 971 obyvateľov.

Počet obyvateľov rastie vďaka migračným prírastkom. Migračná bilancia obce bola v sledovanom 10-ročnom období rokov 2012 – 2021 výrazne pozitívna – 321 : 259 obyvateľov v prospech prisťahovaných. Obec by mohla v budúcnosti aj naďalej profitovať z trendu sťahovania obyvateľov z miest na vidiek. Tento trend je najsilnejší v bezprostrednej blízkosti miest, pričom jeho základným predpokladom je dobrá dopravná dostupnosť a kvalitnejšie životné prostredie. V sledovanom období došlo k minimálnemu prirodzenému prírastku (v pomere 96 narodených : 93 zomretých). Pokles miery natality je dôsledkom celkových spoločenských a sociálnych zmien v SR a v celom stredoeurópskom priestore.

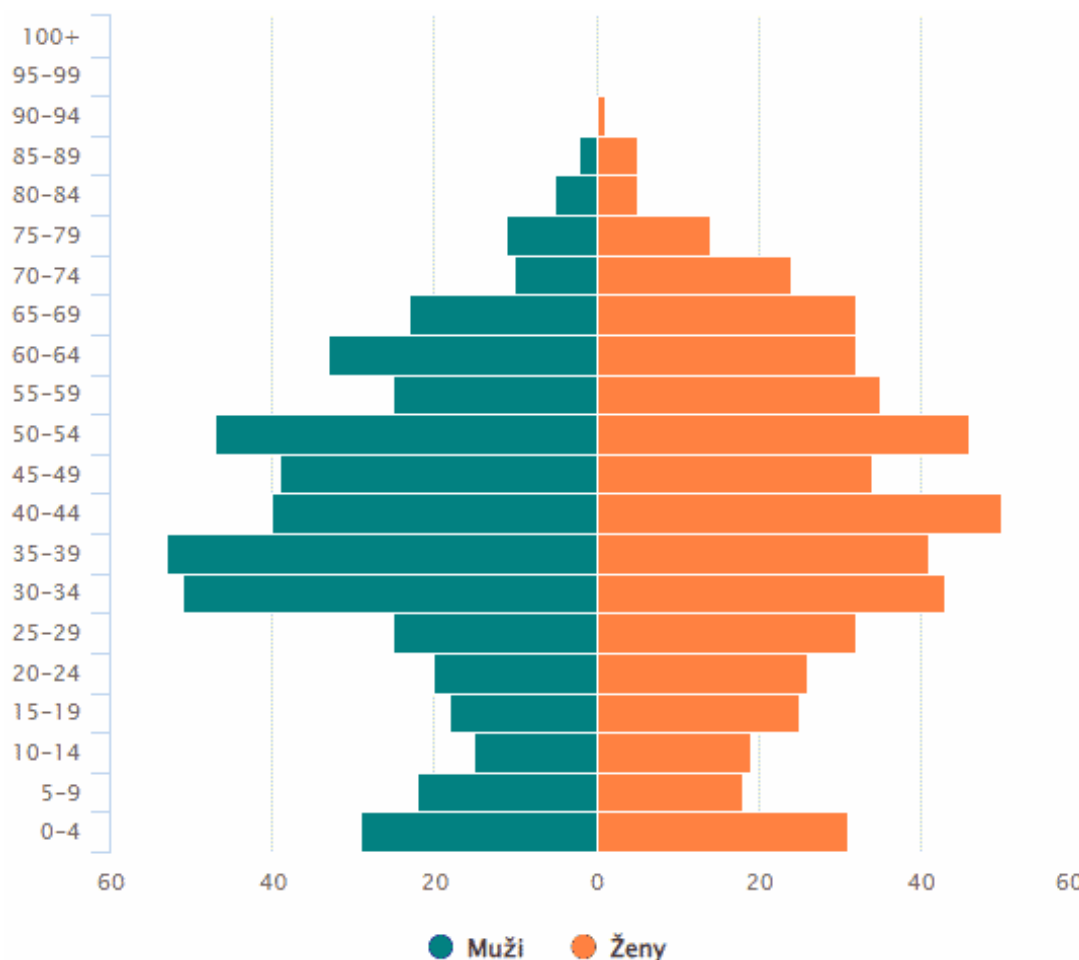
Z hľadiska demografických prognóz má istú výpovednú hodnotu index vitality, definovaný ako podiel počtu obyvateľov v predproduktívnom veku k počtu obyvateľov v poproduktívnom veku, násobený číslom 100. Tento ukazovateľ v roku 2021 dosahoval hodnotu 102 a oproti roku 2011 sa výraznejšie nezmenil (99). Podľa všeobecnej interpretácie hodnoty nad 100 zaručujú perspektívu rastu počtu obyvateľov prirodzenou menou. Ide teda o stagnujúci typ populácie.

Vysoký sa udržiava podiel obyvateľov v produktívnom veku (72,9%). Znamená to, že humánný potenciál pre ekonomický rozvoj v súčasnosti dosahuje vrchol a neskôr bude treba počítať s jeho poklesom. V súčasnosti teda nie sú potrebné veľké verejné výdavky na výchovu mladej generácie, ani na starostlivosť o ľudí v dôchodkovom veku, naopak finančný kapitál generácie v produktívnom veku je hlavným zdrojom očakávaných investícií do individuálnej výstavby.

V budúcnosti možno počítať s nárastom počtu obyvateľov – tento rast však bude pochádzať hlavne z migrácie do obce. Následne možno predpokladať aj zvýšenie natality – vďaka

pristahovaniu mladších vekových skupín obyvateľov vo fertilnom veku. Naplnenie potenciálu obce získavať nových obyvateľov migráciou však bude závisieť od rozvojovej politiky obce, udržania a zlepšenia kvality života v obci, od situácie na trhu práce v celom regióne, ponuky služieb v obci a kvality technickej infraštruktúry.

Veková pyramída so znázornením zastúpenia vekových skupín



Zdroj: www.sodbtn.sk/obce

Vývoj počtu obyvateľstva

Rok sčítania obyv.	Počet obyvateľov
1869	328
1880	345
1890	316
1900	331
1910	368
1921	404
1930	489
1940	581
1948	582
1961	767
1970	857
1980	823
1991	799
2001	826
2011	860
2021	981

Zdroj: Vlastivedný slovník obcí na Slovensku, SODB

Prirodzený a mechanický pohyb obyvateľstva

Rok	narodení	zosnulí	prihlásení	odhlásení	Počet obyvateľov k 31.12.
2012	4	9	23	26	870
2013	6	7	24	22	871
2014	10	7	25	45	854
2015	11	10	44	16	883
2016	12	8	33	27	893
2017	16	8	25	23	903
2018	6	17	36	26	902
2019	8	7	48	16	935
2020	8	8	41	23	953
2021	15	12	22	35	971
Spolu	96	93	321	259	

Zdroj: ŠÚ SR

Skladba obyvateľov podľa vekových skupín

Rok	2011	2021
Počet trvalo bývajúcich obyvateľov	860	981
z toho muži	421	468
z toho ženy	439	513
Počet obyvateľov v predproduktívnom veku (0-14)	106	134
Počet obyvateľov v produktívnom veku	647	715
Počet obyvateľov v poproduktívnom veku	107	132

Zdroj: Sčítanie obyvateľov, domov a bytov 2011, 2021

Skladba obyvateľov podľa národnosti

Národnosť	slovenská	maďarská	iná	nezistená
	266	688	11	16

Zdroj: Sčítanie obyvateľov, domov a bytov 2021

Obyvateľstvo je z hľadiska národnostnej skladby heterogénne, s prevahou obyvateľov maďarskej národnosti. K maďarskej národnosti sa v roku 2021 hlásilo 70% obyvateľov, k slovenskej národnosti 27%. Oproti roku 2011 sa zvýšil podiel obyvateľov slovenskej národnosti o 9 percentuálnych bodov.

Skladba obyvateľov podľa vierovyznania

Vierovyznanie	rímskokatolícka cirkev	evanjelická cirkev a.v.	reform. kresť. cirkev	iné	bez vyznania	nezistené
	687	17	14	21	214	28

Zdroj: Sčítanie obyvateľov, domov a bytov 2021

Väčšina obyvateľstva sa v súčasnosti hlási k rímskokatolíckej cirkvi – takmer 70% obyvateľov. Miera religiozity dosahuje podpriemerné hodnoty. Bez vyznania bolo 22% obyvateľov, pričom za predchádzajúce desaťročie ide o výrazný nárast až o 16 percentuálnych bodov.

Vzdelanostná úroveň obyvateľov

Dosiahnuté vzdelanie	2011	2021
Základné	156	190
Učňovské (bez maturity)	178	547
Stredné odborné (bez maturity)	106	
Úplné stredné učňovské (s maturitou)	33	
Úplné stredné odborné (s maturitou)	151	
Úplné stredné všeobecné	43	
Vyššie odborné	11	
Vysokoškolské 1. stupňa (bakalárske)	9	117
Vysokoškolské 2. stupňa (magisterské)	41	
Vysokoškolské 3. stupňa (doktorandské)	6	
Bez vzdelania	111	
Nezistené	15	

Zdroj: Sčítanie obyvateľov, domov a bytov 2011, 2021

Úroveň dosiahnutého vzdelania obyvateľstva je v porovnaní s inými vidieckymi obcami priemerná. Za uplynulých 10 rokov vzdelanostná úroveň obyvateľstva zaznamenala ďalšie zlepšenie.

2.2.4 Trh práce a sociálna situácia

Hospodárske aktivity na území obce poskytujú pracovné miesta len pre časť ekonomicky aktívneho obyvateľstva obce Blatná na Ostrove. Po roku 1990 sa výrazne zmenila štruktúra ekonomickej aktivity obyvateľov. Pomerne vysoký počet pracovných miest poskytovali poľnohospodárske podniky, ktoré v uplynulých 20 rokoch výrazne zredukovali svoje výrobné kapacity a najmä nároky na pracovnú silu.

V obci je v súčasnosti vytvorených približne 120 pracovných miest. Do obce za zamestnaním dochádza 104 osôb, odchádza 436 osôb - do okolitých miest, najmä do Bratislavy, Dunajskej Stredy a Šamorína. Možnosť získania zamestnania je teda podmienená ochotou cestovať za prácou.

Okres Dunajská Streda začiatkom 90. rokov patril medzi regióny Slovenska s najvyššou úrovňou nezamestnanosti. Neskôr však došlo k miernemu oživeniu hospodárstva v regióne a od roku 2003 má miera nezamestnanosti klesajúcu tendenciu. Tento pokles nastal najmä vďaka zvýšenej ponuke na trhu práce v Bratislave, ale aj regióne Dunajskej

Stredy.

Ekonomická aktivita obyvateľov

pracujúci (okrem dôchodcov)	463
pracujúci dôchodcovia	66
osoby na materskej a rodičovskej dovolenke	12
nezamestnaní	37
študenti stredných a vysokých škôl	48
osoby v domácnosti	51
dôchodcovia	151
príjemcovia kapitál. príjmov	0
iná a nezistená	11
deti do 16 rokov	142

Zdroj: Sčítanie obyvateľov, domov a bytov 2021

2.2.5 Hospodárska základňa

V rámci produkčných aktivít v riešenom území prevláda poľnohospodárska výroba, predovšetkým rastlinná výroba. Po ukončení činnosti poľnohospodárskych podnikov a likvidácii fariem, sa znížil význam živočíšnej výroby. V riešenom území sa nachádzajú dva hospodárske dvory, ktoré sa v minulosti využívali pre živočíšnu výrobu. Hospodársky dvor na západnom okraji obce je bez využitia, objekty sú schátrané. Druhý hospodársky dvor sa nachádza južne od obce, za cestou I/63. V súčasnosti je len extenzívne využívaný pre nepoľnohospodársku výrobu (drevovýrobu). Vďaka výhodnej polohe priamo pri ceste I. triedy má široké možnosti ďalšieho využitia. Ďalší hospodársky dvor v lokalite Novoveská pusta bol v minulosti asanovaný a environmentálna záťaž bola obcou odstránená.

V obytnom území sa nachádza niekoľko menších remeselných výrobných prevádzok, z nich najväčšie je stolárstvo.

Miestnu hospodársku základňu tvoria životaschopné podniky, stále sa však vyznačuje pomerne nízkym stupňom diverzifikácie.

2.2.6 Cestovný ruch, rekreácia a šport

Najbližšie zariadenia cestovného ruchu vyššieho významu sú v Dunajskej Strede a v Šamoríne (kúpaliská, ubytovacie zariadenia, športovo-rekreačné komplexy). Možnosti koncotýždňovej rekreácie, najmä pre rôzne aktivity prírodnej nížinnej turistiky ponúka pridunajská rekreačná oblasť.

Na území obce Blatná na Ostrove sa nenachádzajú žiadne zariadenia cestovného ruchu. V severnej časti katastrálneho územia sa nachádza jazero, ktoré vzniklo po ťažbe štrku. Slúžilo ako rezervoár pre miestny systém závlah. V letných mesiacoch je obyvateľmi okolitých obcí využívané na kúpanie, vodné športy, prípadne rybolov.

Pre športové aktivity obyvateľov obce sa využíva športový areál s futbalovým ihriskom a viacúčelovým ihriskom. Detské ihriská sú v parku a pri materskej škole.

2.2.7 Občianska vybavenosť

Občianska vybavenosť je vybudovaná na úrovni základnej vybavenosti a netvorí rozsiahlejšie areály. Väčšina zariadení občianskej vybavenosti sa koncentruje v centrálnej zóne obce, definovanej ako zmiešané územie.

V obci je základná škola s materskou školou, ktoré sa nachádzajú v spoločnom areáli. Materskú školu navštevuje 38 detí. Základná škola s vyučovacím jazykom maďarským má 4 triedy (1-4. ročník) a v súčasnosti ju navštevuje 11 žiakov. Žiaci II. stupňa dochádzajú do škôl v okolitých obciach (Rohovce, Lehnice, Šamorín, Dunajská Streda). Stredoškolské vzdelanie poskytujú viaceré všeobecnovzdelávacie i špecializované stredné a učňovské školy v Dunajskej Strede a Šamoríne.

Nekomerčnú občiansku vybavenosť v obci ďalej reprezentuje pošta, hasičská zbrojnica, kultúrny dom s knižnicou, kostol a cintorín s domom smútku. Kultúrny dom a knižnica majú dostatočné kapacity na to, aby uspokojovali aj potreby záujemcov z okolitých obcí. Cintorín (situovaný v centrálnej časti obce) má dostatočnú priestorovú rezervu pre pochovávanie.

Zariadenie zdravotníckej starostlivosti sa v obci nenachádza; obyvatelia využívajú zdravotné stredisko v Rohovciach a nemocnice v Dunajskej Strede a Bratislave. Zariadenia sociálnych služieb rôzneho zamerania a štandardu sa nachádzajú v Báci, Rohovciach, Hornom Bare a v okolitých mestách.

Komerčné prevádzky služieb a obchodu reprezentujú jedno pohostinské zariadenie (espresso), tri predajne potravín, menší počet drobných prevádzok základných a remeselných služieb. Ďalšie obchodné prevádzky majú skôr charakter výrobných služieb a

dopravno-technických zariadení (čerpacie stanice pohonných hmôt, stolárstvo). Širšie spektrum zariadení maloobchodu a služieb je dostupné v Dunajskej Strede a Bratislave. Rast počtu obyvateľov obce by mal generovať dopyt po službách a zariadeniach maloobchodu.

2.2.8 Kultúra, spoločenské aktivity a neziskový sektor

Obec organizačne zabezpečuje viaceré kultúrno-spoločenské akcie – väčšina z nich má viacročnú tradíciu. Kultúrno-spoločenské podujatia sa konajú v kultúrnom dome. Najvýznamnejšou kultúrno-spoločenskou akciou roka je Deň obce. V kultúrnom a spoločenskom živote sa angažuje hlavne Csemadok. Prispieva aj základná škola a materská škola. Práci s deťmi a mládežou sa tiež venuje športový klub TJ Dynamo, ktorý v letnom období organizuje letný turnaj a športové hry. Významným pilierom spoločenského života je aj dobrovoľný hasičský zbor a Slovenský červený kríž.

Obec má nadviazanú družobnú spoluprácu s maďarskými obcami Tarany a Mezőtúr.

2.2.9 Bývanie a bytový fond

Bývanie je hlavnou funkciou v riešenom území. Okrem prevládajúcej tradičnej zástavby rodinných domov je tu niekoľko bytových domov.

V obci je podľa SODB 2021 411 bytov, 349 domov, z toho 330 rodinných domov, 10 bytových domov. Priemerná obložnosť bytu (počet obyvateľov na 1 trvalo obývaný byt) dosahuje podľa SODB 2021 2,91, čo je mierne nad priemerom SR aj okresu Dunajská Streda. Od roku 2011 sa znížila z úrovne 3,12. Plošný štandard bytového fondu dosahuje priemerné hodnoty v rámci okresu. Podiel neobývaných bytov predstavoval len 18% (74 bytov podľa SODB 2021) z celkového počtu bytov a je podstatne nižší ako okresný priemer (23,4%). Táto priaznivá situácia je najmä dôsledkom atraktívnosti obce pre prímestské bývanie.

Štruktúra bytového fondu

1 obytná miestnosť	2 obytné miestnosti	3 obytné miestnosti	4 obytné miestnosti	5 obytných miestností	6+ obytných miestností	nezistené
4	14	151	126	64	49	3

Zdroj: Sčítanie obyvateľov, domov a bytov 2021

Domy podľa obdobia výstavby

do r. 1945	1946 - 1980	1981 - 2000	2001 - 2010	2011 - 2015	po r. 2016	nezistené
29	144	58	38	38	39	3

Zdroj: Sčítanie obyvateľov, domov a bytov 2021

2.2.10 Dopravná a technická infraštruktúra

Dopravná infraštruktúra

Z hľadiska dopravnej dostupnosti má obec Blatná na Ostrove veľmi výhodnú polohu pri ceste I. triedy I/63 Bratislava – Komárno – Štúrovo a pri rýchlostnej ceste R7 Bratislava (Dunajská Lužná) – Holice. Trasa cesty I/63 je vedená v dotyku so zastavaným územím obce, ktorým však neprechádza, nedochádza preto k výraznejším negatívnym vplyvom na zastavané územie.

Regionálne spojenie obce Blatná na Ostrove je prostredníctvom ciest III. triedy. Ide o cestu III/1382 Blatná na Ostrove – Lehnice a cestu III/1384 Blatná na Ostrove – Horný Bar. Lokálne spojenie so susednou obcou Macov zabezpečuje cesta III/1383. Na západnom okraji katastrálneho územia sa na cestu I/63 napája cesta III/1381 do Rohoviec. Stav ciest III. triedy v riešenom území je vyhovujúci. Spojenie obcí Blatná na Ostrove a Trnávka je spevnenou účelovou asfaltovou cestou.

Dopravnú os sídla tvorí cesta III/1382, na ktorú sú pripojené miestne cesty funkčnej triedy C3 a upokojené cesty. Miestne cesty vytvárajú vzájomne prepojenú sieť ulíc, sprístupňujúcu všetky časti zástavby. Nárokom na dopravnú obsluhu zastavaného územia vyhovujú.

Železnica územím neprechádza, najbližšia železničná zastávka vo Veľkom Légu (na trati č. 124 Bratislava – Komárno) je vzdialená 4 km. Najbližšie letisko, zaradené do kategórie medzinárodných letísk, je v Bratislave.

Pri ceste I. triedy je oproti zastavanému územiu obce situovaná čerpacia stanica pohonných hmôt (ČSPH). Ďalšie ČSPH sú na obojstranných odpočívadlách pri rýchlostnej ceste R7. Do k.ú. Blatná na Ostrove zasahuje celé južné odpočívadlo, severné odpočívadlo asi spolovice.

Verejná hromadná doprava je realizovaná výlučne autobusovou dopravou. Obec má priame spojenie s mestami Bratislava, Šamorín a Dunajská Streda. Počet spojov je vyhovujúci pre dopravnú obsluhu (v pracovných dňoch premáva do Bratislavy a Dunajskej Stredy 25 párov spojov). V obci sú tri páry autobusových zastávok.

Chodníky pre chodcov sú vybudované pozdĺž cesty III/1382 v úseku od severného okraja obce do centrálnej časti. Chodníky sú aj vo väčšine obytných ulíc, niektoré však majú nedostatočnú šírku a nevyhovujúci stavebno-technický stav. Nutná je ich náhrada novými chodníkmi.

Pre cyklistickú dopravu nie sú vyhradené samostatné cyklistické pásy, napriek tomu, že bicykel je využívaným dopravným prostriedkom a v okolí sú tiež vhodné podmienky pre rozvoj cykloturistiky. Cyklisti využívajú hlavný dopravný priestor ciest. Asi 10 km južne od obce vedie Medzinárodná podunajská cyklotrasa, trasovaná po hrádzi Vodného diela Gabčíkovo.

Technická infraštruktúra

Obec Blatná na Ostrove má vybudovaný verejný vodovod. Zdrojom pitnej vody je vŕtaná studňa – vrt HB-2, s hĺbkou 85 m a výdatnosťou 30 l/s. Vodný zdroj sa nachádza na severozápadnom okraji obce. Rozvodná sieť pitnej vody sa člení na viac vetiev. Potrubia sú z rúr DN 100. Sú vedené zväčša v krajniciach ciest a zelených pásoch.

V celej obci bola v roku 2012 vybudovaná splašková kanalizácia v rámci integrovaného projektu odkanalizovania Šamorínskej aglomerácie. Stoková sieť je gravitačná, z PVC rúr DN 300. Na stokovej sieti sú osadené prefabrikované prečerpávacie stanice, ktoré prečerpávajú splaškové vody do vyššie položených častí stokovej siete. Splaškové vody sú čistené v čistiarni odpadových vôd (ČOV) v Šamoríne.

Dažďové vody sú odvádzané povrchovo, prirodzeným vsakom cez priepustné vrstvy, rigolmi a priekopami.

Obec je zásobovaná elektrickou energiou koncovými odbočkami z elektrizačnej siete Západoslovenskej distribučnej a. s. z vonkajšieho vedenia VN 22 kV č. 228 a 228-437. Zásobovanie odberateľov v obci sa uskutočňuje prostredníctvom troch distribučných transformačných staníc a dvoch odberateľských transformačných staníc. Celkový výkon a priestorové rozmiestnenie transformačných staníc postačuje súčasným potrebám obce. Pri ceste III/1382 je fotovoltaická elektrárňa.

Obec bola splynofikovaná v roku 1994. Hlavným zásobovacím plynovodom pre plynifikáciu obce je vysokotlakový plynovod DN300 PN40 Bratislava-Komárno, situovaný 2,5 km severne od obce. Na tento plynovod je v blízkosti obce Lehnice-Kolónia napojený ďalší vysokotlakový plynovod, trasovaný východne od obce. Z neho je vyústená vysokotlaková prípojka, ukončená je v regulačnej stanici s výkonom 1200 m³/hod. V obci sú strednotlakové rozvody plynu z ocelového materiálu.

Obec je pokrytá telekomunikačnou sieťou, nachádza sa tu automatická telefónna ústredňa. Pokrytie mobilným signálom zabezpečujú vysielače mobilných operátorov. Katastrálnym územím obce je vedená trasa telekomunikačného kábla, ktorá prechádza paralelne s cestou I/63.

Úroveň technickej infraštruktúry možno hodnotiť ako nadpriemernú. Vybudovaním kanalizácie sa vyhlíadky obce pre ďalší rozvoj výrazne zlepšili.

2.2.11 Prírodné podmienky a životné prostredie

Prírodné podmienky

Z hľadiska geomorfologického členenia patrí riešené územie do sústavy Alpsko-himalájskej, podsústavy Panónska panva, provincie Západopanónska panva, subprovincie Malá dunajská kotlina, oblasti Podunajská nížina, celku Podunajská rovina. Členitosť reliéfu je minimálna – reliéf je rovinný, s minimálnym kolísaním nadmorskej výšky od 119 do 122 m.n.m. Na riečnej nive sa uplatňuje akumulčný reliéf s nepatrným uplatnením litológie. Vývojovo ide o nízinný fluviálny typ reliéfu (fluviálna rovina). Odlesnený rovinný chotár tvoria mladšie treťohorné piesky a štrky, na ktorých sú štvrtohorné riečne uloženiny. Pôdny kryt tvoria prevažne černoze a lužné pôdy, ktoré sú mimoriadne úrodné.

Riešené územie patrí do teplej klimatickej oblasti, okrsok teplý, veľmi suchý s miernou zimou. Priemerná ročná teplota vzduchu je 10° C. Priemerný počet letných dní (maximum nad 25° C) je 69, zimných dní (minimum pod 0° C) je 100.

Priemerné ročné úhrny zrážok sa pohybujú od 500 do 550 mm, najvyššie denné úhrny sú 60-75 mm. V dlhodobom priemere sa atmosférické zrážky vyskytujú 130 dní v roku. Snehové zrážky sú veľmi premenlivé a málo stabilné. Dĺžka trvania snehovej pokrývky je asi 40 dní, maximálna výška snehovej pokrývky dosahuje 50-60, v priemere je však iba 9 cm.

Veterné pomery súvisia s orografickými podmienkami, ktoré sú príčinou pomerne veľkej veternosti. Prevládajúci smer vetra je zo severozápadu a západu.

Riešené územie hydrologicky náleží do povodia Dunaja. Dunaj riešeným územím nepreteká, tok je od hranice k.ú. vzdialený asi 7 km južným smerom. Jediný vodný tok v riešenom území predstavuje krátky úsek (cca 300 m) derivačného kanála Dobrohošť-Kračany na južnom okraji katastrálneho územia. V území sa ďalej vyskytuje otvorená vodná plocha, ktorá vznikla vyťažením štrkopieskov a odkrytím hladiny podzemnej vody.

Žitný ostrov je charakterizovaný bohatstvom kvalitných podzemných vôd, ktoré sa v dunajských usadeninách neustále obnovujú, ich objem sa odhaduje až na 10 miliárd m³. Vody Žitného ostrova slúžia na zásobovanie obyvateľstva celého západného Slovenska pitnou vodou. Z tohto dôvodu bolo územie Žitného ostrova v roku 1978 vyhlásené za Chránenú vodohospodársku oblasť.

V dôsledku silného antropického tlaku sa na väčšine územia obce nezachovali pôvodné biotopy. Prevažujú človekom silne pozmenené a činnosťou človeka podmienené rastlinné spoločenstvá. Lesné plochy boli úplne nahradené ornou pôdou, na ktorej sa vyskytuje hlavne vegetácia poľnohospodárskych monokultúr. Zvyšky lužného lesa sú rozptýlené vo viacerých fragmentoch v podobe remízok a lesných pásov. Lesy majú celkovú výmeru 35

ha. Väčšina lesných porastov je tvorená výsadbou topoľa, menej jaseňa. Líniová drevinová vegetácia sa vyskytuje ako sprievodná zeleň stromoradií a alejí pozdĺž poľných ciest, medzí. V drevinovej skladbe dominuje jaseň, dub, topoľ. Nelesná drevinová vegetácia je rozptýlená pozdĺž medzí a poľných ciest. V poľnohospodársky využívannej krajine sa sporadicky vyskytujú nálety topoľa a agátu.

Riešené územie sa vyznačuje mimoriadne nízkou ekologickou stabilitou. Väčšina riešeného územia predstavuje podľa údajov na www.beiss.sk priestor ekologicky nestabilný (91,4%), zvyšok pripadá na priestor ekologicky stredne stabilný (5%) a priestor ekologicky stabilný (3,6%).

Ochrana prírody a krajiny

Riešené územie sa nachádza mimo súvislej sústavy chránených území Natura 2000 – nezasahuje do navrhovaných vtáčích území, ani území európskeho významu. Nezasahujú sem žiadne veľkoplošné ani maloplošné územia ochrany prírody. V celom katastrálnom území platí 1. stupeň ochrany podľa zákona č. 543/2002 Z.z. o ochrane prírody a krajiny znení neskorších predpisov. Nie sú tu evidované významné biotopy ani významné mokrade. V parku sa nachádzajú dva chránené stromy „Platany v Blatnej na Ostrove“ (e.č. 247). Ide o platan javorolistý s odhadovaným vekom viac 150 rokov.

Celé riešené územie je súčasťou Chránenej vodohospodárskej oblasti Žitný ostrov.

Stav životného prostredia a environmentálne problémy

Riešené územie nepatrí medzi oblasti, ktoré by boli hľadiská čistoty ovzdušia nadmerne zaťažené znečistením. Územie je dobre prevetrávané, v dôsledku čoho dochádza k pomerne rýchlemu a účinnému rozptylu znečisťujúcich látok.

Súčasný stav znečistenia ovzdušia v katastrálnom území obce je podmienený diaľkovým prenosom plyných exhalátov a prachových častí zo zdrojov mimo katastrálneho územia obce. Znečistenie ďalej spôsobujú exhaláty z vykurovania domov najmä v zimnom období a z automobilovej dopravy.

Miestne zdroje znečisťovania nie sú veľké, ale kumuláciou emisií vytvárajú predpoklad znečisťovania ovzdušia najmä v zimnom období. Hodnoty znečisťovania ovzdušia z lokálnych kúrenísk neprekračujú normy prípustných koncentrácií plyných alebo pevných exhalátov v ovzduší. Lokálnym líniovým zdrojom znečistenia ovzdušia je automobilová doprava, najmä na ceste I. triedy Bratislava–Komárno a rýchlostnej ceste. Doprava je zdrojom hluku, ovplyvňujúcim aj obytnú zástavbu.

Znečistenie povrchových a podzemných vôd nebolo zisťované. V riešenom území nie sú do povrchových vôd vypúšťané žiadne odpadové vody. Dlhodobým plošným znečisťovateľom podzemnej vody v riešenom území je poľnohospodárstvo. Faktorom podporujúcim vznik znečistenia je vysoká priepustnosť pôd a štrko-piesčitého substrátu. Aj po znížení objemov aplikovaných hnojív, ochranných a iných látok v poľnohospodárstve naďalej pretrváva

veľkoplošné znečistenie, ktoré sa prejavuje lokálne nadlimitným obsahom niektorých ukazovateľov alebo celoplošne trvalo zvýšenými hodnotami koncentrácií chemických prvkov (dusičnany, dusitany).

Vyprodukované odpady z obce sa zneškodňujú odvozom na riadenú regionálnu skládku odpadu. V obci je zavedený separovaný zber druhotných surovín.

2.2.12 Štruktúra samosprávy a hospodárenie obce

Hospodárenie a rozpočtová situácia obce

Realizáciou koncepcie fiškálnej decentralizácie samospráv sa od roku 2005 výrazne zmenilo financovanie obcí. Reforma priniesla prechod od poskytovania dotácií samospráve zo štátneho rozpočtu k financovaniu kompetencií prostredníctvom daňových príjmov. Nový systém financovania prináša väčšiu voľnosť pri nakladaní s financiami v obecnom rozpočte, no súčasne kladie väčšie nároky na finančné riadenie obce. Pôvodný systém rozdeľovania prostriedkov podľa počtu obyvateľov ako jediného kritéria nahradil systém 4 kritérií pre určenie podielu obce na výnose dane z príjmov (počet obyvateľov s trvalým pobytom v obci, upravený veľkostným koeficientom, počet detí, ktoré v obci chodia do štátnych predškolských a školských zariadení, počet obyvateľov v dôchodkovom veku). Ďalšie zmeny sa týkajú miestnych daní a poplatkov. Obce ďalej získali väčšie právomoci pri určovaní sadzieb dane z nehnuteľností.

Obec hospodári s vyrovnaným, resp. mierne prebytkovým rozpočtom. Z plnenia rozpočtu na rok 2020 vyplýva, že obec dosiahla rozpočtový prebytok 76,2 tis. eur, pri výdavkoch 484,1 tis. eur a príjmoch 560,3 tis. eur. V štruktúre príjmov dominovali daňové výnosy a výnosy z poplatkov vo výške 413,8 tis. eur a výnosy z transferov vo výške 119,5 tis. eur. V štruktúre výdavkov predstavujú najväčšiu položku osobné náklady (na mzdy) vo výške 253,1 tis. eur.

V rámci príjmov prevládajú cudzie zdroje (transfery zo štátneho rozpočtu) nad vlastnými zdrojmi (miestne dane a poplatky). Značná časť výdavkov smeruje na zabezpečenie bežnej prevádzky obce, obecného úradu a vzdelávacích zariadení, predovšetkým na pokrytie mzdových nárokov a nákladov na energie.

Z analýzy vyplýva, že obecný rozpočet poskytuje len malý priestor pre financovanie rozvojových zámerov. Je preto potrebné uchádzať sa aj o získanie externých zdrojov – súkromných investícií, grantov a príspevkov z podporných programov, najmä na realizáciu náročnejších investičných projektov.

K 31. 12. 2020 mal majetok obce hodnotu 1,16 mil. eur, z toho 0,86 mil. pripadalo na neobežný majetok.

Štruktúra a činnosť miestnej samosprávy

Obecné zastupiteľstvo 7 členov. Schôdze sa konajú spravidla 1x za 2 - 3 mesiace. Vo vzťahu k obecnému zastupiteľstvu plnia poradnú funkciu odborné komisie:

- komisia stavebníctva a životného prostredia
- komisia vzdelávania, kultúry a športu
- komisia ochrany verejného záujmu

Komunikácia s obyvateľmi prebieha zväčša prostredníctvom neformálnych stretnutí. Obec prevádzkuje vysielanie obecného rozhlasu. Má zriadenú internetovú stránku www.blatnanaostrove.sk, kde sú zverejnené základné informácie o obci a jej histórii, ako aj facebookovú stránku.

2.2.13 Analýza silných stránok, slabých stránok územia

Hlavné vnútorné faktory rozvoja predstavujú silné stránky a slabé stránky, vyplývajúce z daností územia, vybudovanej lokálnej infraštruktúry. V nasledujúcom prehľade sú tieto faktory zoradené podľa ich vplyvu (vzostupne).

Silné stránky

- obec je kompletne pokrytá inžinierskymi sieťami, vrátane kanalizácie
- vzdelávacie zariadenia (ZŠ, MŠ) v obci
- zachovaný vidiecky charakter obce
- vybudovaná základná občianska vybavenosť
- dobrý stavebno-technický stav bytového fondu, nízky podiel neobývaných bytov
- nízka miera priemyselného znečistenia životného prostredia
- atraktívne centrálné verejné priestranstvá
- prírodné podmienky vhodné pre poľnohospodárstvo
- priaznivá celková sociálna situácia obyvateľstva, nízka nezamestnanosť
- výrazný populačný prírastok v poslednom období

Slabé stránky

- nevyhovujúci stav niektorých miestnych ciest

- nevyhovujúci stav chodníkov, absencia chodníkov v niektorých úsekoch
- relatívne nízky počet pracovných príležitostí v obci
- nevyhovujúci stav budov vo vlastníctve obce
- chýbajú niektoré zariadenia a služby nekomerčnej vybavenosti
- v obci sa nezachovali tradície, folklór ani umelecké remeslá
- nízka ekologická stabilita územia

2.3 Analýza vonkajšieho prostredia

2.3.1 Analýza regionálnych vzťahov a väzieb

Regionálne vzťahy

Obec Blatná na Ostrove leží v oblasti s dominantnou pôsobnosťou metropolitného ťažiska osídlenia – hl. mesta Bratislava. Obec je súčasťou ťažiskového priestoru osídlenia, tzv. bratislavsko-trnavskej aglomerácie. Osídlenie tohto priestoru sa vyznačuje vysokou hustotou sídelnej siete a v rámci územia SR dosahuje aj pomerne vysokú hustotu osídlenia. V súčasnosti sa hustota osídlenia tohto územia ďalej zvyšuje vplyvom suburbanizačných tendencií.

Žitný ostrov je typickou poľnohospodárskou oblasťou s vynikajúcimi pôdno-klimatickými podmienkami pre poľnohospodársku výrobu. V štruktúre hospodárstva okresu si poľnohospodárska výroba zachovala dominanciu aj v 2. pol. 20. storočia, v období socialistickej industrializácie. V tomto čase v okrese vznikli len menšie podniky zamerané prevažne na spracovanie poľnohospodárskej produkcie (konzerváreň a cukrovar v Dunajskej Strede, mliekareň vo Veľkom Mederi).

Obdobie ekonomickej transformácie uplynulých 30 rokov prinieslo hospodárstvu okresu štrukturálne zmeny. Úpadok postihol najmä poľnohospodársku výrobu. Transformácia mala dopad aj na redukciu priemyselnej výroby v regióne, viaceré podniky zanikli. Rozvoj zaznamenali hlavne malé podniky a sféra drobného podnikania.

Špecifický vývoj nastal v sektore poľnohospodárstva. Na začiatku 90. rokov nastal výrazný prepád poľnohospodárskej výroby, pričom mnohé poľnohospodárske družstvá zanikli alebo sa transformovali na podnikateľské subjekty – akciové spoločnosti. Koncom 90. rokov sa situácia v poľnohospodárstve stabilizovala a na trhu ostali len konkurencieschopné podniky.

Nezamestnanosť v okrese Dunajská Streda dosahuje v súčasnosti nízku úroveň v porovnaní s priemerom SR, čo je výrazné zlepšenie oproti stavu zo začiatku 90. rokov, keď tu miera nezamestnanosti presahovala 25% a v okrese bola evidovaná 2. najvyššia miera nezamestnanosti v SR, pričom ešte v roku 2004 dosahovala 13%. Miera nezamestnanosti v januári 2023 v okrese Dunajská Streda bola len 3,21% a 3,03% v Trnavskom kraji. Zníženie nezamestnanosti v regióne však je len z menšej časti spôsobené rastom počtu pracovných príležitostí a je predovšetkým dôsledkom rastu dennej odchádzky za prácou, najmä do Bratislavy, v južnej a východnej časti okresu obyvatelia dochádzajú za prácou aj do Maďarska, najmä do Győru.

V rámci okresu Dunajská Streda sa vyprofilovali 3 významnejšie centrá – sídla mestského charakteru, ktoré v rámci strediskovej sústavy osídlenia plnili funkciu stredísk obvodného významu – Šamorín, Dunajská Streda a Veľký Meder. Z hľadiska priestorového rozloženia v rámci okresu majú výhodnú vzájomnú polohu – v centrálnej časti okresu sa nachádza

sídlo okresu, ktorého funkcie na východnom, resp. západnom okraji okresu dopĺňajú pôvodné sídla obvodov.

V týchto sídlach je sústredená občianska vybavenosť vyššieho významu – stredné školy, zdravotnícke zariadenia s komplexnejšími službami (polikliniky, nemocnica – v Dunajskej strede) sídla úradov štátnej správy a ich pobočiek, ako aj širšie spektrum prevádzok služieb a obchodu.

Lokálne vzťahy

Lokálne vzťahy určujú väzby so susednými obcami. Tieto vzťahy sú v danom území veľmi intenzívne a prejavujú sa vo všetkých oblastiach hospodárskeho a kultúrno-spoločenského života.

Z hľadiska vzťahov na nadradený systém osídlenia majú najvýznamnejšie postavenie mestá Šamorín (11 km), Dunajská Streda (14 km) a Bratislava (36 km). S týmito mestami má veľmi dobré dopravné spojenie prostredníctvom cesty I. triedy č. I/63, pričom dopravné spojenie (najmä s Bratislavou) sa ďalej zlepšilo vybudovaním rýchlostnej cesty R7. Väzby na Bratislavu sú pritom omnoho výraznejšie než na novozriadené sídlo kraja – mesto Trnava. Dôvodom je podstatne nižšia vzdialenosť, väčší akčný rádius Bratislavy, dopravné napojenie kapacitným cestným koridorom a napokon i existencia priamej autobusovej linky z Bratislavy. Možno konštatovať, že práve existencia kvalitnej dopravnej infraštruktúry a poloha voči dôležitým centráм predstavujú najväčší rozvojový potenciál obce.

Obec Blatná na Ostrove nemá vyprofilované vlastné záujmové územie, naopak, prelínajú sa tu záujmové územia niekoľkých obcí – Rohovce, Lehnice, Holice. V čase uplatňovania strediskovej sústavy osídlenia bola obec Blatná na Ostrove súčasťou spádového územia strediska miestneho významu Rohovce. Podľa ÚPN regiónu Trnavského samosprávneho kraja je obec Blatná na Ostrove zaradená medzi centrá osídlenia 9. významu, čo je najnižšia kategória sídelnej hierarchie. Obec je členom Združenia obcí Horného Žitného ostrova v odpadovom hospodárstve so sídlom v Šamoríne, Združenia miest a obcí Žitného ostrova.

Pre formovanie socio-ekonomických väzieb je určujúce smerovanie dochádzky obyvateľov za prácou a službami, ako aj stabilné migračné prúdy. Ponuka pracovných príležitostí v Šamoríne a Dunajskej Strede stagnovala. Naopak, ponuka sa zvyšuje v Bratislave a je aj omnoho diverzifikovanejšia, pri vyššej úrovni priemerných miezd. Z uvedených dôvodov rastie orientácia ekonomických väzieb na Bratislavu. Možnosti dochádzania sú relatívne dobré vďaka priamemu autobusovému spojeniu.

V posledných rokoch obce v blízkosti väčších miest, najmä v okruhu do 40 km od Bratislavy zaznamenávajú migračné prírastky. Tento proces súvisí s aktuálnym trendom suburbanizácie, ktorý sa prejavuje zvýšeným záujmom obyvateľov o bývanie na vidieku v bezprostrednej blízkosti veľkých miest, s pokojnejším prostredím pre rodinný život než vo veľkomeste.

2.3.2 Analýza hlavných vonkajších faktorov rozvoja a ich vplyvu

Hlavné vonkajšie faktory rozvoja predstavujú príležitosti a ohrozenia, vyplývajúce z pôsobenia vonkajších síl a vplyvov. V nasledujúcom prehľade sú tieto faktory zoradené podľa ich vplyvu (vzostupne).

Príležitosti

- výhodná poloha obce na dôležitom dopravnom ťahu
- výhodná poloha obce v regióne s dynamickým hospodárskym rozvojom
- predpoklad pokračovania migračných prírastkov obce – v dôsledku posilňovania trendu suburbanizácie
- dostupnosť širokého spektra vyššej vybavenosti v okolitých mestách
- dostatok pracovných príležitostí v širšom regióne
- výhodná poloha obce z hľadiska prímestskej rekreácie a potenciál rozvoja cestovného ruchu v regióne a v obci
- výhoda relatívne nízkej ceny pozemkov a nehnuteľností (v porovnaní s obcami v jadreovej časti suburbánneho priestoru Bratislavy)
- posilnenie medziobecnej spolupráce
- možnosť získania finančných prostriedkov z fondov EÚ na rozvoj obce

Ohrozenia

- nedostatok finančných prostriedkov v obecnom rozpočte na realizáciu väčších rozvojových zámerov
- nižšie rozpočtové príjmy z dôvodu neprihlásenia časti obyvateľov na trvalý pobyt v obci
- odkázanosť obyvateľov na dochádzanie za prácou a s tým súvisiace negatívne sociálne dôsledky
- znižovanie výmery ornej pôdy a narastanie tlakov na životné prostredie
- rast cien pozemkov, nehnuteľností a riziko pozemkových špekulácií
- konkurencia okolitých obcí a miest v súťaži o investície a rozvojové impulzy
- starnutie obyvateľstva, rast počtu obyvateľov v poproduktívnom veku
- riziko redukcie spojov verejnej dopravy a nárast intenzity individuálnej automobilovej dopravy
- hrozba centralizácie niektorých samosprávnych funkcií do vybraných obcí
- časté a neprehľadné zmeny legislatívy

2.4 Identifikácia disparít a faktorov rozvoja

V tejto podkapitole sú obsiahnuté závery v podobe syntéz, vyplývajúce z predchádzajúcich analýz. Sú medzikrokom medzi analýzami a tvorbou stratégie. Ich podstatou je vyhodnotenie a sumarizácia analytického materiálu s cieľom odvodit' z nich kľúčové piliere stratégie, problémové okruhy, ktorým je nutné venovať pozornosť.

Ide o nasledovné syntetizujúce analýzy:

- SWOT analýza (s priradením bodových hodnôt jednotlivým položkám)
- analýza problémov a možných rizík, výziev

Zo SWOT analýzy a z analýzy problémov vyplynuli hlavné faktory rozvoja obce a kľúčové disparity. V rámci SWOT analýzy silné stránky a príležitosti identifikujú hlavné faktory rozvoja – t.j. **rozvojový potenciál**. Kľúčové disparity, t.j. **limity rozvoja územia** sú výstupom analýzy problémov a podporené sú slabými stránkami a ohrozeniami identifikovanými v SWOT analýze.

2.5 SWOT analýza

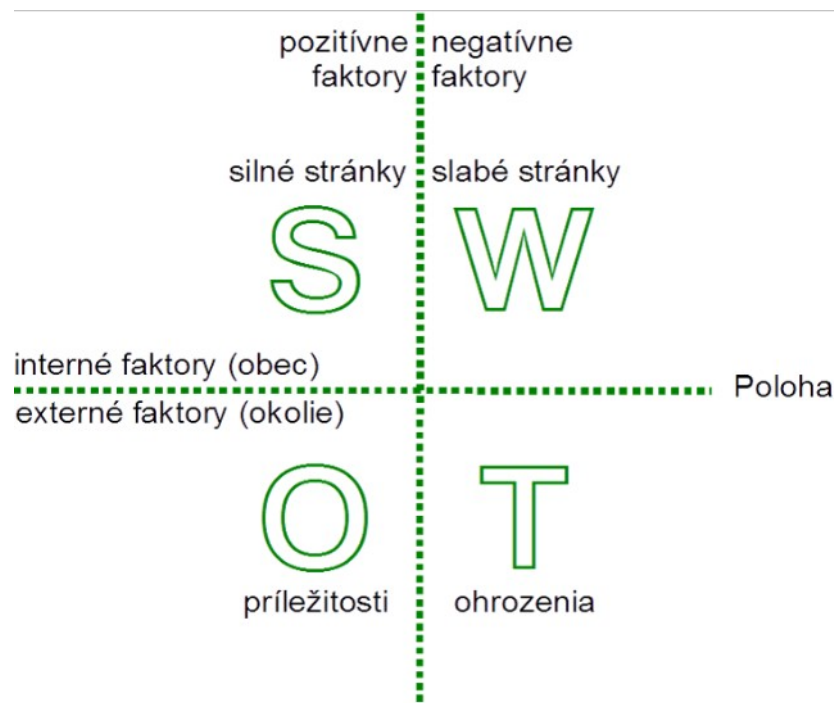
SWOT analýza poskytuje celostný pohľad na situáciu obce – na jej silné stránky, slabé stránky, príležitosti a ohrozenia rozvoja. Na základe SWOT analýzy možno presnejšie definovať najvhodnejšie ciele, ktoré by zužitkovali najvýraznejšie predpoklady a pozitívne rozvojové impulzy a eliminovali problémy a prípadné riziká. Pomáha tiež identifikovať prioritné oblasti, na rozvoj ktorých sa treba orientovať. Z tohto dôvodu nie je vhodné jej členenie podľa sektorov.

Okrem analýz stavu daného územia je predmetom záujmu aj okolité prostredie, indukujúce pozitívne alebo negatívne vplyvy. Na základe toho sa SWOT analýza člení na analýzu interného prostredia a analýzu externého prostredia.

Podľa povahy sledovaných javov sa v SWOT analýze rozlišujú pozitívne a negatívne faktory. Pozitívne faktory (silné stránky a príležitosti) predstavujú faktory podmieňujúce rozvojové procesy. Negatívne faktory (slabé stránky a ohrozenia) naznačujú problémy – disparity.

Jednotlivé položky v SWOT analýze sú vážené, čo znamená, že sú im priradené bodové hodnoty od 1 do 5, ktoré vyjadrujú mieru ich závažnosti. Položky s najvyššími bodovými hodnotami potom predstavujú hlavné faktory rozvoja, resp. kľúčové disparity.

Princíp SWOT analýzy



Zdroj: vlastné spracovanie

Silné stránky (S)

- obec je kompletne pokrytá inžinierskymi sieťami, vrátane kanalizácie 5
- vzdelávacie zariadenia (ZŠ, MŠ) v obci 5
- zachovaný vidiecky charakter obce 4
- vybudovaná základná občianska vybavenosť 4
- dobrý stavebno-technický stav bytového fondu, nízky podiel neobývaných bytov 3
- nízka miera priemyselného znečistenia životného prostredia 3
- atraktívne centrálné verejné priestranstvá 2
- prírodné podmienky vhodné pre poľnohospodárstvo 2
- priaznivá celková sociálna situácia obyvateľstva, nízka nezamestnanosť 1
- výrazný populačný prírastok v poslednom období 1

Slabé stránky (W)

- nevyhovujúci stav niektorých miestnych ciest 5

- nevyhovujúci stav chodníkov, absencia chodníkov v niektorých úsekoch 5
- relatívne nízky počet pracovných príležitostí v obci 4
- nevyhovujúci stav budov vo vlastníctve obce 3
- chýbajú niektoré zariadenia a služby nekomerčnej vybavenosti 3
- v obci sa nezachovali tradície, folklór ani umelecké remeslá 2
- nízka ekologická stabilita územia 2

Príležitosti (O)

- výhodná poloha obce na dôležitom dopravnom ťahu 5
- výhodná poloha obce v regióne s dynamickým hospodárskym rozvojom 5
- predpoklad pokračovania migračných prírastkov obce – v dôsledku posilňovania trendu suburbanizácie 4
- dostupnosť širokého spektra vyššej vybavenosti v okolitých mestách 3
- dostatok pracovných príležitostí v širšom regióne 3
- výhodná poloha obce z hľadiska prímestskej rekreácie a potenciál rozvoja cestovného ruchu v regióne a v obci 2
- výhoda relatívne nízkej ceny pozemkov a nehnuteľností (v porovnaní s obcami v jadrevej časti suburbánneho priestoru Bratislavy) 2
- posilnenie medziobecnej spolupráce 1
- možnosť získania finančných prostriedkov z fondov EÚ na rozvoj obce 1

Ohrozenia (T)

- nedostatok finančných prostriedkov v obecnom rozpočte na realizáciu väčších rozvojových zámerov 5
- nižšie rozpočtové príjmy z dôvodu neprihlásenia časti obyvateľov na trvalý pobyt v obci 3
- odkázanosť obyvateľov na dochádzanie za prácou a s tým súvisiace negatívne sociálne dôsledky 3
- znižovanie výmery ornej pôdy a narastanie tlakov na životné prostredie 3
- rast cien pozemkov, nehnuteľností a riziko pozemkových špekulácií 2
- konkurencia okolitých obcí a miest v súťaži o investície a rozvojové impulzy 2
- starnutie obyvateľstva, rast počtu obyvateľov v poproduktívnom veku 1
- riziko redukcie spojov verejnej dopravy a nárast intenzity individuálnej automobilovej dopravy 1
- hrozba centralizácie niektorých samosprávnych funkcií do vybraných obcí 1

2.6 Analýza problémov, možných rizík, výziev

Analýza problémov pomenúva hlavné nedostatky (disparity), na riešenie ktorých sa treba zamerať. Vychádza zo SWOT analýzy a dopĺňa ju o ďalšie faktory, ktoré neboli zaradené medzi slabé stránky a hrozby. Okrem primárneho problému sú predmetom analýzy aj ich následky (súčasný, resp. potenciálny). Výsledky tejto analýzy sú dôležité pre stanovenie prioritných oblastí, ktoré vyžadujú prioritné riešenie a výber vhodných projektov, aktivít a opatrení, ktoré by tieto problémy pomohli eliminovať.

Riziká ďalšieho vývoja, s uvedením zdrojov rizík, dôsledkov a odhadu pravdepodobnosti výskytu, sú uvedené v nasledujúcej tabuľke.

Kontrolný zoznam pre hodnotenie možných rizík

Druh rizika	Objekt rizika	Zdroj rizika	Nežiaduce dôsledky	Pravdepodobnosť
Individuálne	nezáujem obyvateľov (potenciálnych užívateľov)	užívatelia	nerealizácia aktivít	50%
Technické	chyby projektovej dokumentácie	PD	dodatočné náklady	10%
	problémy pri verejnom obstarávaní	legislatíva		20%
	poruchovosť systémov	technológia		20%
Ekologické	nedostatočná starostlivosť o zložky krajiny	užívatelia pôdy	degradácia krajiny / výsledkov	30%
Sociálne	medziľudské vzťahy	obyvatelia	nerealizácia aktivít	20%
Ekonomické	nedostatok finančných zdrojov, nezískanie NFP, dotácie	externý	nerealizácia projektov / aktivít	70%

Analýza príčin a dôsledkov problémov (strom problémov)

Z analýzy problémov vyplýva, že väčšinou nejde o izolované problémy, ale navzájom medzi sebou súvisia, pričom je medzi nimi možné sledovať kauzálne vzťahy, t.j. príčina – dôsledok. Okrem primárneho problému sú teda predmetom analýzy aj ich následky (súčasné, resp. potenciálne).

V prípade daného územia sa objavujú tieto hlavné problémy a ich následky:

- nevyhovujúci stav niektorých miestnych ciest → následok: problém dostupnosti objektov, nižšia atraktivita obce pre prisťahovanie obyvateľov
- nevyhovujúci stav chodníkov a chýbajúce chodníky pozdĺž komunikácií → následok: riziko dopravných kolízií, nízka estetická úroveň verejných priestorov
- nízka ekologická stabilita územia → následok: ekologické problémy a vyčerpanie ekologických potenciálov krajiny, nízka atraktivita krajiny a obmedzené možnosti pre rekreáciu v krajine
- málo pracovných príležitostí v obci → následok: nutnosť dochádzania za prácou, uvoľňovanie sociálnych väzieb obyvateľov na obec a znižovanie súdržnosti miestnej komunity
- nevyhovujúci stav niektorých verejných budov → následok: obmedzené možnosti ich využitia
- chýbajú základné služby a obchodné prevádzky → následok: obyvatelia nakupujú mimo obce (odlev trhového potenciálu), nutnosť cestovania za službami a nákupmi
- absencia cyklistických ciest medzi okolitými obcami → následok: preferencia individuálnej automobilovej dopravy, obmedzené možnosti rozvoja cestovného ruchu
- chýbajú zariadenia na zhodnocovanie a triedenie odpadu, kompostovisko → následok: nízky podiel zhodnocovaného odpadu

2.7 Prognóza budúceho vývoja a identifikácia východísk

Prognóza budúceho vývoja je v neustále sa meniacich podmienkach značne zložitá a v podstate nemožná. Možné je však uvažovať o troch odlišných scenároch rozvoja – optimistickom, pesimistickom a neutrálnom. Navrhnutá stratégia rozvoja je v zásade postavená na optimistickom scenári rozvoja.

Identifikované hlavné faktory rozvoja obce a kľúčové disparity predstavujú hlavné východiská pre stanovenie stratégie rozvoja obce. Ťažiskovo by stratégia mala byť orientovaná na zhodnotenie silných stránok a maximálne využitie príležitostí, vzhľadom k tomu, že problémy a potenciálne ohrozenia nie sú závažného charakteru.

3. Strategická časť

3.1 Strategická vízia

Stratégiu rozvoja obce Blatná na Ostrove reprezentuje celková vízia obce naznačujúca ideál rozvoja do budúcnosti. Strategická vízia predstavuje ekvivalent globálneho cieľa. Má podobu motta – výroku opisujúceho ideálny cieľový stav.

Vízia obce Blatná na Ostrove

„Blatná na Ostrove bude atraktívnym príjemným miestom na bývanie s kvalitnou infraštruktúrou, širším spektrom služieb a obchodu i pracovnými príležitosťami. Udrží si vidiecky charakter, životaschopnosť a pestrý kultúrno-spoločenský život.“

3.2 Štruktúra priorít a opis stratégie

Stratégiu rozvoja obce Blatná na Ostrove je treba zamerať na zhodnotenie silných stránok a maximálne využitie príležitostí. Aby obec túto rozvojovú šancu čo najlepšie využila a pritom nestratila svoju identitu, je potrebné presadzovať komplexnú a vyváženú stratégiu rozvoja, ktorá bude sledovať prioritné ciele nasledujúcich prioritných oblastí:

- A – Investície do základnej infraštruktúry
- B – Vyvážený rozvoj obce s ohľadom na životné prostredie
- C – Podpora identity obce, sociálnych služieb a rekreácie

Nadalej je potrebné zvyšovať štandard infraštruktúry a odstraňovať deficity, ktoré sa týkajú najmä dopravnej infraštruktúry (miestne cesty, chodníky, cyklotrasy). Kvalitná a všestranne rozvinutá infraštruktúra je základným predpokladom kvality bývania a života v obci. Od nej závisí, či sa obci podarí pritiahnúť nových obyvateľov a či obyvatelia budú ochotní v obci zotrvať. Tento faktor je podstatný aj z hľadiska rozvoja podnikania. Ďalej je potrebné zamerať sa na investície do verejných budov a areálov, najmä vzdelávacích zariadení. Miestne cesty a inžinierske siete by sa mali budovať (rozšíriť) aj do nových stavebných lokalít.

Významným imperatívom je tvorba zelenej infraštruktúry - úprava a výsadba parkovej zelene, výsadba líniovej zelene v okolí obce, vodozádržné opatrenia. Žiaduce je tiež využitie obnoviteľných zdrojov energie pre verejné budovy a úpravy zamerané na zníženie ich energetickej náročnosti, ako aj zriadenie zberného dvora.

Na podporu kultúrno-spoločenského života je cielené organizovanie vyváženého spektra podujatí a aktivít kultúrneho a spoločenského života, rozvíjanie cezhraničnej spolupráce. Takto je možné dosiahnuť zvýšenie záujmu obyvateľov o dianie v obci. Identitu a spolupatričnosť obce by podporilo najmä zriadenie miestneho múzea s vlastivednou expozíciou.

Z hľadiska aktívnej podpory rozvojovej stratégie je potrebné zamerať sa hlavne na ďalšie zhodnocovanie potenciálov cestovného ruchu, zlepšovanie jeho materiálno-technickej základne, skvalitňovanie služieb a koordináciu jednotlivých aktivít. Dôležité je vytvorenie prepojenia na Medzinárodnú dunajskú cyklotrasu, vyznačenie miestnych cyklotrás, dobudovanie informačných systémov. Pri jazierku sa predpokladá vytvorenie rekreačného areálu.

Podporovať by bolo vhodné sociálne i komerčné služby.

3.3 Prehľad cieľov stratégie a ich hierarchie

Ciele nemajú charakter „hotových návrhov“, ale reprezentujú istú filozofiu prístupu k riešeniu problémov, ktorú naznačila už strategická vízia. Strategické ciele sú viazané na tri vytypované prioritné oblasti. Prioritné oblasti budú predstavovať hlavné oblasti smerovania finančnej a organizačnej podpory rozvoja. Na jednotlivé strategické ciele sa viažu špecifické ciele, nazvané v tomto programovom dokumente ako opatrenia. Vízia obce má charakter hlavného (globálneho) cieľa.

Hierarchia strategických cieľov a opatrení

Vízia obce Blatná na Ostrove

„Blatná na Ostrove bude atraktívnym príjemným miestom na bývanie s kvalitnou infraštruktúrou, širším spektrom služieb a obchodu i pracovnými príležitosťami. Udrží si vidiecky charakter, životaschopnosť a pestrý kultúrno-spoločenský život.“

Prioritná oblasť A		Prioritná oblasť B		Prioritná oblasť C	
Investície do základnej infraštruktúry		Vyvážený rozvoj obce s ohľadom na životné prostredie		Podpora identity obce, sociálnych služieb a rekreácie	
Cieľ	Cieľ	Cieľ	Cieľ	Cieľ	Cieľ
Opatrenie A.1	Opatrenie A.2	Opatrenie B.1	Opatrenie B.2	Opatrenie C.1	Opatrenie C.2
Cieľ				Cieľ	
Opatrenie A.3				Opatrenie C.3	

Prehľad strategických cieľov a opatrení pre Prioritnú oblasť A – Investície do základnej infraštruktúry

Cieľ: Zlepšenie stavu dopravnej infraštruktúry

- Opatrenie A.1 Investície do dopravnej infraštruktúry

Cieľ: Zlepšenie stavu technickej infraštruktúry

- Opatrenie A.2 Investície do technickej infraštruktúry

Cieľ: Zlepšenie stavu a dobudovanie verejných budov a areálov

- Opatrenie A.3 Investície do verejných budov a areálov

Prehľad strategických cieľov a opatrení pre Prioritnú oblasť B – Vyvážený rozvoj obce s ohľadom na životné prostredie

Cieľ: Vybudovaná zelená infraštruktúra

- Opatrenie B.1 Tvorba zelenej infraštruktúry

Cieľ: Udržateľné využívanie prírodných zdrojov

- Opatrenie B.2 Udržateľné prístupy k využívaniu prírodných zdrojov

Prehľad strategických cieľov a opatrení pre Prioritnú oblasť C – Podpora identity obce, sociálnych služieb a rekreácie

Cieľ: Aktívny kultúrnospoločenský život

- Opatrenie C.1 Podpora kultúrno-spoločenského života a identity komunity

Cieľ: Vybudovaná infraštruktúra cestovného ruchu

- Opatrenie C.2 Investície do infraštruktúry na podporu cestovného ruchu

Cieľ: Fungujúce sociálne služby

- Opatrenie C.3 Podpora sociálnych služieb

4. Programová časť

4.1 Návrh opatrení a aktivít

Programová časť obsahuje podrobnejšie rozpracovanie stratégie na úroveň opatrení a aktivít. Pre každú prioritnú oblasť je navrhnutý súbor konkrétnych **opatrení, aktivít, resp. projektov** smerujúcich k naplneniu rozvojovej stratégie obce, reprezentovanou víziou a strategickými cieľmi. Opatrenia a aktivity dodávajú dlhodobej a abstraktnejšie ponímanej stratégii žiaduci operatívny aspekt tým, že ju transformujú do konkrétnych praktických krokov. Preto sa týkajú kratšieho obdobia, ich plánovací horizont je 3 – 5 rokov. V niektorých prípadoch sa počíta s neskorším začiatkom realizácie (v druhom slede), po splnení istých nevyhnutných podmienok.

Programová časť obsahuje prvky rôzneho druhu a hierarchických úrovní:

- opatrenia – predstavujú špecifické ciele ako vecne príbuzné skupiny aktivít / projektov
- aktivity – sú neinvestičného charakteru, často s predpokladom permanentného priebehu
- projekty – predstavujú investičné akcie prípadne aj komplexné časovo ohraničené akcie neinvestičného charakteru; sú rámcovými projektmi, t.j. nie podrobnými realizačnými projektmi

Ku každej aktivite/projektu je pripojená charakteristika (v podobe tabuľkového formulára), ktorá obsahuje nasledujúce položky:

- stručný opis – zahŕňajúci opis stavu pred realizáciou a opis výstupov / výsledkov, t.j. čo sa má projektom dosiahnuť
- určenie zodpovedného subjektu (garanta), prípadne aj kontaktnej osoby a spolupracujúcich subjektov
- obdobie realizácie
- väzba na cieľ – odôvodnenie prínosu pre obec a pre splnenie strategických cieľov
- prehľad užívateľov – cieľových skupín, ktoré budú profitovať z realizácie projektu / aktivity
- merateľné ukazovatele – v podobe merateľných indikátorov úspešnosti – len ak nie je účelné posudzovať splnenie projektu v zmysle jeho popisu v stanovenom čase
- prehľad rizík – možných ohrození realizácie projektu / aktivity
- špecifikáciu potrebných postupových krokov podmieňujúcich realizáciu - len v prípade zložitejších projektov / aktivít
- odhad nákladov (nemožno zamieňať s presným rozpočtom)
- určenie spôsobu financovania

- ostatné údaje – napr. zmluvné podmienky, poznámky

Tabuľka opatrení, projektov a aktivít podľa prioritných oblastí

Opatrenie	Projekt / Aktivita	Prioritná oblasť
A.1 Investície do dopravnej infraštruktúry	A.1.1 Rekonštrukcia miestnych ciest v existujúcich uliciach	A – Investície do základnej infraštruktúry
	A.1.2 Vybudovanie obslužných ciest v nových stavebných lokalitách	
	A.1.3 Rekonštrukcia chodníkov	
	A.1.4 Výstavba chodníkov	
A.2 Investície do technickej infraštruktúry	A.2.1 Rozšírenie inžinierskych sietí do nových stavebných lokalít	
	A.2.2 Rozšírenie a modernizácia miestneho rozhlasu	
	A.2.3 Rozšírenie a modernizácia kamerového systému	
	A.2.4 Rekonštrukcia vedení verejného osvetlenia	
A.3 Investície do verejných budov a areálov	A.3.1 Rozšírenie kapacity vzdelávacích zariadení	
	A.3.2 Zlepšenie vybavenia vzdelávacích zariadení (telocvičňa, jedáleň, kuchyňa)	
	A.3.3 Zriadenie detských jasí	
	A.3.4 Výstavba polyfunkčnej budovy služieb	
	A.3.5 Výstavba novej budovy obecného úradu	
	A.3.6 Modernizácia zariadení športu (športového areálu, viacúčelového ihriska)	
B.1 Tvorba zelenej infraštruktúry	B.1.1 Úprava a výsadba parkovej zelene	B – Vyvážený rozvoj obce s ohľadom na životné prostredie
	B.1.2 Výsadba líniovej zelene v okolí obce	
	B.1.3 Vodozádržné opatrenia / dažďové rigoly	
B.2 Udržateľné prístupy k využívaniu prírodných zdrojov	B.2.1 Využitie obnoviteľných zdrojov energie pre verejné budovy	
	B.2.2 Rekonštrukcie verejných budov so zameraním na zníženie energetickej náročnosti	
	B.2.3 Zvyšovanie environmentálneho povedomia občanov	
	B.2.4 Zriadenie zberného dvora	

Opatrenie	Projekt / Aktivita	Prioritná oblasť
C.1 Podpora kultúrno-spoločenského života a identity komunity	C.1.1 Organizovanie vyváženého spektra podujatí a aktivít kultúrneho a spoločenského života	C – Podpora identity obce, sociálnych služieb a rekreácie
	C.1.2 Rozvíjanie cezhraničnej spolupráce	
	C.1.3 Publikácia k výročiu vzniku obce	
	C.1.4 Zriadenie miestneho múzea s vlastivednou expozíciou	
	C.1.5 Obnova pamiatok	
C.2 Investície do infraštruktúry na podporu cestovného ruchu	C.2.1 Cyklistické prepojenie na Medzinárodnú dunajskú cyklotrasu	
	C.2.2 Vyznačenie miestnych cyklotrás	
	C.2.3 Vytvorenie rekreačného areálu	
	C.2.4 Osadenie orientačných tabúľ, elektronickej úradnej tabule	
C.3 Podpora sociálnych služieb	C.3.1 Zabezpečovanie opatrovateľskej služby	
	C.3.2 Podpora vzniku nových prevádzok služieb	
	C.3.3 Zriadenie klubu dôchodcov	

Merateľné ukazovatele

Súčasťou programovej časti je aj stanovenie merateľných ukazovateľov pre hodnotenie programového dokumentu. Merateľné ukazovatele majú charakter kvantitatívnych indikátorov úspešnosti, definujúcich cieľové hodnoty, ktoré sa majú dosiahnuť.

Z hľadiska monitorovania plnenia jednotlivých aktivít a projektov je potrebné sledovať merateľné ukazovatele výsledku, prípadne, výstupu a dopadu. Ukazovatele výsledku vyjadrujú priamy efekt projektu bezprostredne po ukončení realizácie projektu a merajú bezprostredný následok, ktorý bol vyvolaný výstupom. Za ukazovateľ výstupu možno považovať realizáciu aktivít projektu v stanovenom rozsahu, danom parametrami projektu (opísaný výsledok, náklady, stavebné parametre a pod.). Odrážajú skutočnosť, že niečo bolo vytvorené, realizované, zriadené. Ukazovatele dopadu vyjadrujú dlhodobý efekt aktivity / projektu, teda príspevok k cieľom, či k potrebám danej cieľovej skupiny.

Pre jednotlivé opatrenia stanovujeme prevažne ukazovatele výsledku. Projekty, pre ktoré nie sú osobitne stanovené merateľné ukazovatele, sa považujú za realizované, ak sa projekt realizuje v plnom rozsahu (100%) – t.j. ide o aplikáciu ukazovateľa výstupu. Naplnenie ukazovateľov výstupu sa uvádza v %.

Tabuľka ukazovateľov výsledkov, dopadov

Označ. opatr.	Názov ukazovateľa	Definícia	Inform. zdroj	Merná jedn.	Východ. hodnota	Cieľová hodnota 2027
A.1.1	dĺžka rekonštruovaných ciest	výsledok	obec	km	–	2
A.1.3	dĺžka rekonštruovaných chodníkov	výsledok	obec	km	–	1
A.1.4	dĺžka vybudovaných chodníkov	výsledok	obec	km	–	1
B.1.2	dĺžka revitalizovanej líniovej zelene	výsledok	obec	km	–	3
C.1.1	počet podujatí ročne	výsledok	obec	počet	–	5
C.3.2	Počet nových prevádzok služieb	výsledok	obec	počet	–	3

4.2 Opatrenia a aktivity pre Prioritnú oblasť A

Formuláre pre prípravu projektov a aktivít Prioritnú oblasť A – Investície do základnej infraštruktúry

Názov	A.1.1 Rekonštrukcia miestnych ciest v existujúcich uliciach
Opis - stav	Stav niektorých miestnych ciest je nevyhovujúci.
Opis - výstupy	Miestne cesty budú rekonštruované v požadovaných parametroch
Garant	obec
Kontaktná osoba garanta	starostka
Spolupráca	–
Obdobie realizácie	2024 – 2027
Väzba na cieľ	Zlepšenie stavu dopravnej infraštruktúry
Užívatelia	obyvatelia obce
Indikátory monitoringu	dĺžka rekonštruovaných ciest: min. 2 km
Riziká	nedostatok finančných zdrojov
Postup realizácie	–
Odhad nákladov	80 000 eur / 100 m
Financovanie	obec, externé zdroje (fondy EÚ, dotácie)
Priorita	***
Poznámky	–

Názov	A.1.2 Vybudovanie obslužných ciest v nových stavebných lokalitách
Opis - stav	V obci je značný záujem o individuálnu bytovú výstavbu
Opis - výstupy	V nových uliciach sa vybudujú spevnené miestne cesty s asfaltovým / betónovým povrchom
Garant	vlastníci pozemkov
Kontaktná osoba garanta	
Spolupráca	obec
Obdobie realizácie	2023 – 2027
Väzba na cieľ	Zlepšenie stavu dopravnej infraštruktúry
Užívatelia	vlastníci nehnuteľností, obyvatelia obce
Indikátory monitoringu	–
Riziká	na strane vlastníkov pozemkov
Postup realizácie	–

Odhad nákladov	100 000 eur / 100 m
Financovanie	súkromné zdroje
Priorita	**
Poznámky	–

Názov	A.1.3 Rekonštrukcia chodníkov
Opis - stav	Chodníky sú v nevyhovujúcej kvalite
Opis - výstupy	Chodníky v kritických úsekoch budú rekonštruované v požadovanej šírke a kvalite
Garant	obec
Kontaktná osoba garanta	starostka
Spolupráca	–
Obdobie realizácie	2023 – 2027
Väzba na cieľ	Zlepšenie stavu dopravnej infraštruktúry
Užívatelia	obyvatelia obce
Indikátory monitoringu	dĺžka rekonštruovaných chodníkov: min. 1 km
Riziká	nedostatok finančných zdrojov
Postup realizácie	–
Odhad nákladov	10 000 eur / 100 m
Financovanie	obec, externé zdroje
Priorita	***
Poznámky	–

Názov	A.1.4 Výstavba chodníkov
Opis - stav	V uliciach bez chodníkov existuje riziko dopravných kolízií
Opis - výstupy	Pozdĺž hlavných komunikácií budú vybudované chodníky
Garant	obec
Kontaktná osoba garanta	starostka
Spolupráca	–
Obdobie realizácie	2025 – 2027 (výhľad)
Väzba na cieľ	Zlepšenie stavu dopravnej infraštruktúry
Užívatelia	obyvatelia obce
Indikátory monitoringu	dĺžka vybudovaných chodníkov: 1 km
Riziká	nedostatok finančných zdrojov
Postup realizácie	–

Odhad nákladov	25 000 eur / 100 m
Financovanie	obec, externé zdroje
Priorita	***
Poznámky	–

Názov	A.2.1 Rozšírenie inžinierskych sietí do nových stavebných lokalít
Opis - stav	V obci je značný záujem o individuálnu bytovú výstavbu
Opis - výstupy	V nových uliciach sa vybudujú kompletne inžinierske siete (vodovod, kanalizácia, elektrické rozvody, plynovod), v predstihu pred výstavbou rodinných domov
Garant	vlastníci pozemkov
Kontaktná osoba garanta	
Spolupráca	obec
Obdobie realizácie	2023 – 2027
Väzba na cieľ	Zlepšenie stavu technickej infraštruktúry
Užívatelia	vlastníci nehnuteľností, obyvatelia obce
Indikátory monitoringu	–
Riziká	na strane vlastníkov pozemkov
Postup realizácie	–
Odhad nákladov	120 000 eur / 100 m
Financovanie	súkromné zdroje
Priorita	**
Poznámky	–

Názov	A.2.2 Rozšírenie a modernizácia miestneho rozhlasu
Opis - stav	
Opis - výstupy	Uskutoční sa rekonštrukcia miestneho rozhlasu a jeho rozšírenie do nových ulíc
Garant	obec
Kontaktná osoba garanta	starostka
Spolupráca	–
Obdobie realizácie	2024 – 2027
Väzba na cieľ	Zlepšenie stavu technickej infraštruktúry
Užívatelia	obyvatelia obce
Indikátory monitoringu	–

Riziká	nedostatok finančných zdrojov
Postup realizácie	–
Odhad nákladov	
Financovanie	obec, externé zdroje
Priorita	**
Poznámky	–

Názov	A.2.3 Rozšírenie a modernizácia kamerového systému
Opis - stav	V obci je vybudovaný kamerový systém
Opis - výstupy	Kamerový systém bude inštalovaný na ďalšie verejné priestranstvá
Garant	obec
Kontaktná osoba garanta	starostka
Spolupráca	–
Obdobie realizácie	2025 – 2027
Väzba na cieľ	Zlepšenie stavu technickej infraštruktúry
Užívatelia	obyvatelia obce
Indikátory monitoringu	–
Riziká	nedostatok finančných zdrojov
Postup realizácie	–
Odhad nákladov	
Financovanie	obec
Priorita	*
Poznámky	–

Názov	A.2.4 Rekonštrukcia vedení verejného osvetlenia
Opis - stav	Systém verejného osvetlenia bol modernizovaný, so zameraním na výmenu osvetľovacích telies za úsporné
Opis - výstupy	Existujúce nadzemné vedenia verejného osvetlenia budú nahradené zemnými káblovými vedeniami
Garant	obec
Kontaktná osoba garanta	starostka
Spolupráca	–
Obdobie realizácie	2024 – 2026
Väzba na cieľ	Zlepšenie stavu technickej infraštruktúry
Užívatelia	obyvatelia obce

Indikátory monitoringu	–
Riziká	nedostatok finančných zdrojov
Postup realizácie	–
Odhad nákladov	
Financovanie	obec, externé zdroje
Priorita	***
Poznámky	–

Názov	A.3.1 Rozšírenie kapacity vzdelávacích zariadení
Opis - stav	S rastom počtu obyvateľov sa zvyšuje tlak na kapacitu vzdelávacích zariadení
Opis - výstupy	Kapacita vzdelávacích zariadení sa rozšíri stavebnými úpravami, dostavbou, nadstavbou budov
Garant	obec
Kontaktná osoba garanta	starostka
Spolupráca	–
Obdobie realizácie	2025 – 2027 (výhľad)
Väzba na cieľ	Zlepšenie stavu a dobudovanie verejných budov a areálov
Užívatelia	obyvatelia obce (žiaci)
Indikátory monitoringu	–
Riziká	nedostatok finančných zdrojov
Postup realizácie	–
Odhad nákladov	250 000 eur
Financovanie	obec, externé zdroje
Priorita	**
Poznámky	–

Názov	A.3.2 Zlepšenie vybavenia vzdelávacích zariadení (telocvičňa, jedáleň, kuchyňa)
Opis - stav	ZŠ chýba telocvičňa, nevyhovuje školská jedáleň aj kuchyňa
Opis - výstupy	Zlepší sa vybavenie vzdelávacích zariadení vybudovaním telocvične (vo vhodnej polohe na pozemku v obecnom vlastníctve), rekonštrukciou školskej jedálne a kuchyne
Garant	obec
Kontaktná osoba garanta	starostka
Spolupráca	–
Obdobie realizácie	2024 – 2025
Väzba na cieľ	Zlepšenie stavu a dobudovanie verejných budov a areálov
Užívatelia	obyvatelia obce (žiaci)
Indikátory monitoringu	–
Riziká	nedostatok finančných zdrojov, nezískanie NFP
Postup realizácie	–
Odhad nákladov	150 000 eur
Financovanie	obec, externé zdroje (fondy EÚ)
Priorita	***
Poznámky	–

Názov	A.3.3 Zriadenie detských jaslí
Opis - stav	
Opis - výstupy	Spektrum vybavenosti v oblasti vzdelávania sa rozšíri o detské jasle
Garant	obec
Kontaktná osoba garanta	starostka
Spolupráca	–
Obdobie realizácie	2025 – 2027 (výhľad)
Väzba na cieľ	Zlepšenie stavu a dobudovanie verejných budov a areálov
Užívatelia	obyvatelia obce (deti)
Indikátory monitoringu	–
Riziká	nedostatok finančných zdrojov, nezískanie NFP
Postup realizácie	–
Odhad nákladov	
Financovanie	obec, externé zdroje
Priorita	*

Poznámky	–
----------	---

Názov	A.3.4 Výstavba polyfunkčnej budovy služieb
Opis - stav	V obci chýba polyfunkčná budova služieb
Opis - výstupy	Na pozemku v obecnom vlastníctve v centre obce bude vybudovaná polyfunkčná budova služieb (s výhľadovou možnosťou presunu obecného úradu – p. A.3.5)
Garant	obec
Kontaktná osoba garanta	starostka
Spolupráca	–
Obdobie realizácie	2025 – 2027 (výhľad)
Väzba na cieľ	Zlepšenie stavu a dobudovanie verejných budov a areálov
Užívatelia	obyvatelia obce, podnikatelia
Indikátory monitoringu	–
Riziká	nedostatok finančných zdrojov
Postup realizácie	–
Odhad nákladov	
Financovanie	obec, externé zdroje (dotácie zo ŠR)
Priorita	**
Poznámky	–

Názov	A.3.5 Výstavba novej budovy obecného úradu
Opis - stav	Priestory obecného úradu integrované so vzdelávacími zariadeniami sú nevyhovujúce.
Opis - výstupy	Vybudovaná bude nová budova obecného úradu.
Garant	obec
Kontaktná osoba garanta	starostka
Spolupráca	–
Obdobie realizácie	2026 – 2027 (výhľad)
Väzba na cieľ	Zlepšenie stavu a dobudovanie verejných budov a areálov
Užívatelia	obec
Indikátory monitoringu	–
Riziká	nedostatok finančných zdrojov
Postup realizácie	–
Odhad nákladov	

Financovanie	obec, externé zdroje
Priorita	*
Poznámky	–

Názov	A.3.6 Modernizácia zariadení športu (športového areálu, viacúčelového ihriska)
Opis - stav	
Opis - výstupy	Zariadenia a areály športu v športovom areáli, ako aj viacúčelové ihrisko budú rekonštruované a modernizované
Garant	obec
Kontaktná osoba garanta	starostka
Spolupráca	–
Obdobie realizácie	2024 – 2027 (výhľad)
Väzba na cieľ	Zlepšenie stavu a dobudovanie verejných budov a areálov
Užívatelia	obyvatelia obce
Indikátory monitoringu	–
Riziká	nedostatok finančných zdrojov
Postup realizácie	–
Odhad nákladov	
Financovanie	obec, externé zdroje
Priorita	**
Poznámky	–

4.3 Opatrenia a aktivity pre Prioritnú oblasť B

Formuláre pre prípravu projektov a aktivít Prioritnú oblasť B – Vyvážený rozvoj obce s ohľadom na životné prostredie

Názov	B.1.1 Úprava a výsadba parkovej zelene
Opis - stav	
Opis - výstupy	V rámci úpravy verejných priestranstiev sa uskutoční úprava a výsadba parkovej zelene (na plochách parčíkov a uličnej zelene)
Garant	obec
Kontaktná osoba garanta	starostka
Spolupráca	–
Obdobie realizácie	2023 – 2027
Väzba na cieľ	Vybudovaná zelená infraštruktúra
Užívatelia	obyvatelia obce, návštevníci
Indikátory monitoringu	–
Riziká	nízke environmentálne povedomie
Postup realizácie	–
Odhad nákladov	
Financovanie	obec, externé zdroje
Priorita	**
Poznámky	–

Názov	B.1.2 Výsadba líniovej zelene v okolí obce
Opis - stav	Ekologická stabilita územia je nízka
Opis - výstupy	Zvýši sa podiel zelene a zlepší sa štruktúra využitia pôdy výsadbou plôch krajinej a verejnej zelene. Na výsadbu líniovej zelene je vhodné využiť plochy pozdĺž hraníc honov, poľných ciest
Garant	poľovnícke združenie
Kontaktná osoba garanta	
Spolupráca	obec, vlastníci pozemkov
Obdobie realizácie	2025 – 2027 (výhľad)
Väzba na cieľ	Vybudovaná zelená infraštruktúra
Užívatelia	obyvatelia obce, poľnohospodári
Indikátory monitoringu	dĺžka revitalizovanej líniovej zelene: min 3 km
Riziká	nedostatok finančných zdrojov, nezáujem vlastníkov pozemkov

Postup realizácie	–
Odhad nákladov	
Financovanie	externé zdroje (Environmentálny fond)
Priorita	**
Poznámky	–

Názov	B.1.3 Vodozádržné opatrenia / dažďové rigoly
Opis - stav	Odvodnenie a vsakovanie dažďovej vody bolo realizované len v niektorých kritických úsekoch
Opis - výstupy	Dobuduje sa systém odvodňovacích priekop v uliciach obce a vybudujú sa plochy pre infiltráciu (vsakovanie) dažďovej vody
Garant	obec
Kontaktná osoba garanta	starostka
Spolupráca	vlastníci pozemkov
Obdobie realizácie	2023 – 2027
Väzba na cieľ	Vybudovaná zelená infraštruktúra
Užívatelia	obyvatelia obce
Indikátory monitoringu	–
Riziká	nedostatočná starostlivosť o systém odvodnenia
Postup realizácie	–
Odhad nákladov	
Financovanie	obec, externé zdroje
Priorita	***
Poznámky	–

Názov	B.2.1 Využitie obnoviteľných zdrojov energie pre verejné budovy
Opis - stav	
Opis - výstupy	Obnoviteľné druhy energie (napr. pasívne solárne systémy fotovoltaika, tepelné čerpadlá) budú vhodným spôsobom využívané pre potreby verejných budov (vykurovanie, ohrev TÚV)
Garant	obec
Kontaktná osoba garanta	starostka
Spolupráca	–
Obdobie realizácie	2023 – 2027
Väzba na cieľ	Udržateľné využívanie prírodných zdrojov

Užívatelia	obec, obyvatelia obce
Indikátory monitoringu	–
Riziká	nedostatok finančných zdrojov
Postup realizácie	–
Odhad nákladov	
Financovanie	obec, externé zdroje (fondy EÚ)
Priorita	***
Poznámky	–

Názov	B.2.2 Rekonštrukcie verejných budov so zameraním na zníženie energetickej náročnosti
-------	---

Opis - stav	
Opis - výstupy	Uskutoční sa rekonštrukcia budov vo vlastníctve obce so zameraním na zníženie energetickej náročnosti, osobitne vzdelávacích zariadení - zateplenie, rekonštrukcia vykurovacieho systému
Garant	obec
Kontaktná osoba garanta	starostka
Spolupráca	–
Obdobie realizácie	2024 – 2027
Väzba na cieľ	Udržateľné využívanie prírodných zdrojov
Užívatelia	obec, obyvatelia obce
Indikátory monitoringu	–
Riziká	nedostatok finančných zdrojov
Postup realizácie	–
Odhad nákladov	
Financovanie	obec, externé zdroje (fondy EÚ)
Priorita	***
Poznámky	–

Názov	B.2.3 Zvyšovanie environmentálneho povedomia občanov
-------	---

Opis - stav	Environmentálne povedomie obyvateľov je pomerne nízke
Opis - výstupy	Obec bude vyvíjať úsilie na zvýšenie environmentálneho povedomia jednak osvetovými akciami a hlavne motivovaním a aktívnym zapojením obyvateľov do akcií spoločného upratovania a skrášľovania obce, čistenia verejných priestranstiev, výsadby

	zelene a starostlivosti o zeleň
Garant	obec
Kontaktná osoba garanta	starostka
Spolupráca	–
Obdobie realizácie	2023 – 2027
Väzba na cieľ	Udržateľné využívanie prírodných zdrojov
Užívatelia	obyvatelia obce
Indikátory monitoringu	
Riziká	nízky záujem
Postup realizácie	–
Odhad nákladov	
Financovanie	obec, dotácie
Priorita	**
Poznámky	–

Názov	B.2.4 Zriadenie zberného dvora
Opis - stav	V obci je nie je riadny zberný dvor
Opis - výstupy	Zberný dvor pre zber a triedenie odpadu a kompostovisko budú vybudované na pozemku vo vlastníctve obce
Garant	obec
Kontaktná osoba garanta	starostka
Spolupráca	–
Obdobie realizácie	2024 – 2027
Väzba na cieľ	Udržateľné využívanie prírodných zdrojov
Užívatelia	obec
Indikátory monitoringu	–
Riziká	nedostatok finančných zdrojov, nezískanie NFP
Postup realizácie	–
Odhad nákladov	
Financovanie	obec, externé zdroje
Priorita	***
Poznámky	–

4.4 Opatrenia a aktivity pre Prioritnú oblasť C

Formuláre pre prípravu projektov a aktivít pre Prioritnú oblasť C – Podpora identity obce, sociálnych služieb a rekreácie

Názov	C.1.1 Organizovanie vyváženého spektra podujatí a aktivít kultúrneho a spoločenského života
Opis - stav	Obec pravidelne organizuje rôzne kultúrno-spoločenské podujatia
Opis - výstupy	Každoročne bude zostavovaný pestrý a vyvážený program kultúrnych a spoločenských podujatí s ohľadom na záujmy rôznych cieľových a vekových skupín obyvateľov
Garant	obec
Kontaktná osoba garanta	starostka
Spolupráca	spoločenské organizácie
Obdobie realizácie	2023 – 2027
Väzba na cieľ	Aktívny kultúrno-spoločenský život
Užívatelia	obyvatelia obce
Indikátory monitoringu	počet podujatí ročne: min. 5
Riziká	nízky záujem
Postup realizácie	–
Odhad nákladov	
Financovanie	obec, granty, sponzori
Priorita	**
Poznámky	–

Názov	C.1.2 Rozvíjanie cezhraničnej spolupráce
Opis - stav	
Opis - výstupy	Družobná spolupráca bude uskutočňovať na úrovni miestnej samosprávy, ako aj v podobe spoločenských kontaktov medzi obyvateľmi jednotlivých obcí, pri organizovaní športových a kultúrnych aktivít
Garant	obec
Kontaktná osoba garanta	starostka
Spolupráca	spoločenské organizácie
Obdobie realizácie	2023 – 2027
Väzba na cieľ	Aktívny kultúrno-spoločenský život
Užívatelia	obyvatelia obce

Indikátory monitoringu	
Riziká	nízky záujem
Postup realizácie	–
Odhad nákladov	
Financovanie	obec, externé zdroje (Interreg)
Priorita	*
Poznámky	–

Názov	C.1.3 Publikácia k výročiu vzniku obce
Opis - stav	K 730. výročiu vzniku obce bola vydaná publikácia
Opis - výstupy	K 740. výročiu vzniku obce bude vydaná prezentačná publikácia o obci - na základe existujúcich prameňov, príspevkov miestnych obyvateľov
Garant	obec
Kontaktná osoba garanta	starostka
Spolupráca	spoločenské organizácie
Obdobie realizácie	2026
Väzba na cieľ	Aktívny kultúrno-spoločenský život
Užívatelia	obyvatelia obce, návštevníci
Indikátory monitoringu	
Riziká	
Postup realizácie	–
Odhad nákladov	10 000 eur
Financovanie	obec, sponzori, dotácia
Priorita	***
Poznámky	–

Názov	C.1.4 Zriadenie miestneho múzea s vlastivednou expozíciou
Opis - stav	
Opis - výstupy	Obec zriadi v tradičnom ľudovom dome miestne múzeum s vlastivednými expozíciami venovanými histórii obce, tradíciám, remeslám
Garant	obec
Kontaktná osoba garanta	starostka
Spolupráca	spoločenské organizácie

Obdobie realizácie	2026
Väzba na cieľ	Aktívny kultúrno-spoločenský život
Užívatelia	obyvatelia obce, návštevníci
Indikátory monitoringu	
Riziká	
Postup realizácie	1. odkúpenie objektu / 2. rekonštrukcia objektu / 3. zriadenie expozície
Odhad nákladov	150 000 eur
Financovanie	obec, externé zdroje
Priorita	**
Poznámky	–

Názov	C.1.5 Obnova pamiatok
Opis - stav	
Opis - výstupy	Miestne pamiatky budú postupne obnovované.
Garant	obec
Kontaktná osoba garanta	starostka
Spolupráca	Krajský pamiatkový úrad
Obdobie realizácie	2025 – 2027 (výhľad)
Väzba na cieľ	Aktívny kultúrno-spoločenský život
Užívatelia	obyvatelia obce, návštevníci
Indikátory monitoringu	
Riziká	
Postup realizácie	
Odhad nákladov	
Financovanie	obec, externé zdroje (sponzori)
Priorita	**
Poznámky	–

Názov	C.2.1 Cyklistické prepojenie na Medzinárodnú dunajskú cyklotrasu
Opis - stav	Obec nie je napojená na blízku Medzinárodnú dunajskú cyklotrasu
Opis - výstupy	Cyklotrasa bude prepájať Medzinárodnú dunajskú cyklotrasu s rekreačnými územiami pri Malom Dunaji
Garant	mikroregión

Kontaktná osoba garanta	–
Spolupráca	obec
Obdobie realizácie	2025 – 2027 (výhľad)
Väzba na cieľ	Vybudovaná infraštruktúra cestovného ruchu
Užívatelia	návštevníci, obyvatelia obce
Indikátory monitoringu	
Riziká	vlastnícke vzťahy
Postup realizácie	1. vypracovanie projektu s rozpočtom / 2. žiadosť o NFP / 3. výber dodávateľa / 4. realizácia
Odhad nákladov	
Financovanie	fondy EÚ
Priorita	*
Poznámky	–

Názov	C.2.2 Vyznačenie miestnych cyklotrás
Opis - stav	V obci ani v okolí nie sú vyznačené ani vybudované cyklotrasy
Opis - výstupy	V katastri obce budú vyznačené / vybudované miestne cyklotrasy
Garant	obec
Kontaktná osoba garanta	starostka
Spolupráca	mikroregión
Obdobie realizácie	2025 – 2027 (výhľad)
Väzba na cieľ	Vybudovaná infraštruktúra cestovného ruchu
Užívatelia	návštevníci, obyvatelia obce
Indikátory monitoringu	
Riziká	vlastnícke vzťahy
Postup realizácie	1. vypracovanie projektu s rozpočtom / 2. žiadosť o NFP / 3. výber dodávateľa / 4. realizácia
Odhad nákladov	
Financovanie	fondy EÚ
Priorita	**
Poznámky	–

Názov	C.2.3 Vytvorenie rekreačného areálu
Opis - stav	
Opis - výstupy	Pri jazierku vznikne rekreačný areál so športoviskami, oddychovými plochami s dostatkom vyhradenej zelene, resp. krajinej zelene
Garant	obec
Kontaktná osoba garanta	starostka
Spolupráca	-
Obdobie realizácie	2025 – 2027 (výhľad)
Väzba na cieľ	Vybudovaná infraštruktúra cestovného ruchu
Užívatelia	návštevníci, obyvatelia obce
Indikátory monitoringu	
Riziká	nedostatok finančných zdrojov
Postup realizácie	
Odhad nákladov	
Financovanie	externé zdroje
Priorita	*
Poznámky	–

Názov	C.2.4 Osadenie orientačných tabúľ, elektronickej úradnej tabule
Opis - stav	V obci chýbajú informačné a navigačné tabule
Opis - výstupy	V obci budú rozmiestnené orientačné (navigačné) tabule, ako aj elektronická úradná tabuľa
Garant	obec
Kontaktná osoba garanta	starostka
Spolupráca	–
Obdobie realizácie	2023 – 2027
Väzba na cieľ	Vybudovaná infraštruktúra cestovného ruchu
Užívatelia	návštevníci, podnikatelia
Indikátory monitoringu	
Riziká	
Postup realizácie	–
Odhad nákladov	
Financovanie	obec
Priorita	***

Poznámky	–
----------	---

Názov	C.3.1 Zabezpečovanie opatrovateľskej služby
Opis - stav	
Opis - výstupy	Zabezpečená bude opatrovateľská služba pre odkázaných obyvateľov, prípadne ďalšie sociálne služby
Garant	obec
Kontaktná osoba garanta	starostka
Spolupráca	–
Obdobie realizácie	2023 – 2027
Väzba na cieľ	Fungujúce sociálne služby
Užívatelia	obyvatelia obce
Indikátory monitoringu	–
Riziká	nedostatok finančných zdrojov, nízky záujem
Postup realizácie	–
Odhad nákladov	
Financovanie	obec, externé zdroje
Priorita	*
Poznámky	–

Názov	C.3.2 Podpora vzniku nových prevádzok služieb
Opis - stav	V obci je len málo prevádzok služieb pre obyvateľstvo
Opis - výstupy	Zavedie sa systém motivácie občanov obce na začatie podnikania, zvlášť v segmente služieb pre obyvateľstvo
Garant	obec
Kontaktná osoba garanta	starostka
Spolupráca	–
Obdobie realizácie	2025 – 2027 (výhľad)
Väzba na cieľ	Fungujúce sociálne služby
Užívatelia	obyvatelia obce
Indikátory monitoringu	Počet nových prevádzok služieb: min. 3
Riziká	nezáujem podnikateľov
Postup realizácie	–
Odhad nákladov	
Financovanie	obec

Priorita	*
Poznámky	–

Názov	C.3.3 Zriadenie klubu dôchodcov
Opis - stav	Vhodné klubové priestory nie sú k dispozícii
Opis - výstupy	V dome kultúry bude vyčlenená klubová miestnosť pre aktivity dôchodcov
Garant	obec
Kontaktná osoba garanta	starostka
Spolupráca	–
Obdobie realizácie	2023 – 2025
Väzba na cieľ	Fungujúce sociálne služby
Užívatelia	obyvatelia obce (seniori)
Indikátory monitoringu	
Riziká	nízky záujem
Postup realizácie	–
Odhad nákladov	
Financovanie	obec
Priorita	**
Poznámky	–

5. Realizačná časť

Realizačná časť programu rozvoja nadväzuje na programovú časť a spolu s finančnou časťou predstavujú implementačnú časť programového dokumentu. Obsahuje opis organizačného a inštitucionálneho zabezpečenia realizácie, opis komunikačnej stratégie vo vzťahu k jednotlivým cieľovým skupinám, opis systému monitorovania a hodnotenia plnenia programového dokumentu vo väzbe na merateľné ukazovatele stanovené v programovej časti.

5.1 Organizačné a inštitucionálne zabezpečenie implementácie

Organizačné zabezpečenie realizácie jednotlivých projektov a aktivít je určené v programovej časti. Osobitne pre každý projekt / aktivitu je určený zodpovedný subjekt – tzv. garant, prípadne aj spolupracujúce subjekty. Vo väčšine prípadov je ako zodpovedný subjekt určená obec.

Obec vykonáva svoje činnosti prostredníctvom svojich orgánov. Najvyšším orgánom je obecné zastupiteľstvo, ktoré môže zriaďovať ako svoje poradné orgány odborné komisie. Vo vzťahu k PHRSR je obecné zastupiteľstvo kompetentným orgánom na jeho schvaľovanie. Najvyšším výkonným orgánom a predstaviteľom obce je starostka. Rozhoduje vo všetkých veciach správy obce, ktoré nie sú zákonom alebo štatútom vyhradené obecnému zastupiteľstvu. Obecný úrad a jeho organizačné zložky organizačne a administratívne zabezpečujú fungovanie obce.

Pri zabezpečení realizácie, ako aj monitorovania a hodnotenia programového dokumentu, bude mať rozhodujúce kompetencie pracovná skupina, pozostávajúca zo zástupcov obce, samosprávy, občanov a expertov. Predmetom jej činnosti bude podnikať kroky smerujúce k realizácii projektov, pripravovať projekty a koordinovať aktivity účastníkov rozvojového procesu. Jej úlohou nebude priamo realizovať jednotlivé projekty a opatrenia, ale koordinovať ich prípravu a súvisiace plánovacie procesy. Avšak vzhľadom k skutočnosti, že väčšinu projektov bude realizovať obec, možno predpokladať personálne prekrývanie činností administratívnych štruktúr miestnej samosprávy a pracovnej skupiny.

5.2 Časový harmonogram realizácie

Pre jednotlivé aktivity a projekty sú definované približné obdobia realizácie – tzv. etapy. Časový harmonogram realizácie rozlišuje dve etapy a výhľadové obdobie:

- I. etapa (2023 – 2024)
- II. etapa (2025 – 2027)
- výhľad (2028 – 2030)

Etapy, resp. obdobia realizácie, sú uvedené vo formulároch pre prípravu projektov a aktivít v programovej časti.

5.3 Monitorovanie a hodnotenie napĺňania programového dokumentu

Systém monitorovania a hodnotenia

Systém monitorovania spočíva v sledovaní zmeny v smerovaní vývoja obce, zmeny vonkajších podmienok rozvoja, ako aj nové požiadavky obyvateľov a ďalších cieľových skupín (návštevníkov, podnikateľov). Súčasne je potrebné hodnotiť plnenie opatrení, aktivít a projektov stanovených v programovej časti. Tieto úlohy bude vykonávať pracovná skupina zodpovedná za implementáciu. Pre hodnotenie sú stanovené kritériá podľa nasledujúcej tabuľky.

Kritéria hodnotenia PHRSR

P. č.	Skupina kritérií / kritérium	Váha kritéria	Rozsah bodového hodnotenia	Poznámka
1.	Obsah dokumentu	neurčené	0-4	–
2.	Väzby dokumentu na iné strategické dokumenty na miestnej, regionálnej a národnej úrovni	neurčené	0-4	–
3.	Súlad navrhovanej stratégie s potenciálom územia/zdrojmi	neurčené	0-4	–
4.	Postupy hodnotenia a monitorovania	neurčené	0-4	–
5.	Zrozumiteľnosť dokumentu	neurčené	0-4	–
6.	Iné		0-4	–
Spolu				

Pracovná skupina by sa mala schádzať na spoločných stretnutiach aspoň raz za rok. Na stretnutí by sa zhodnotilo plnenie plánu, doterajší postup realizácie a prediskutovali a odsúhlasili prípadné zmeny.

Výstupom hodnotenia je hodnotiaca správa za príslušný kalendárny rok, ktorá zhodnotí pokrok k dosiahnutiu stanovených cieľov. Plán priebežných hodnotení je uvedený v nasledujúcej tabuľke.

Pre každý kalendárny rok, vo väzbe na prípravu rozpočtu a zasadnutie pracovnej skupiny, odporúčame aktualizovať, resp. pripraviť akčný plán, ktorý pre jednotlivé aktivity a projekty podrobne definuje úlohy a postupové kroky potrebné pre ich realizáciu v danom roku.

Podkladom pre monitorovanie a hodnotenie plnenia programového dokumentu sú merateľné ukazovatele, ktoré sú priradené každej aktivite / projektu v programovej časti.

Okrem uvedeného monitorovania a hodnotenia vypracúva obec Správu o plnení PHRSR v zmysle požiadaviek samosprávneho kraja (VÚC). Obec túto správu zasiela každoročne do 31. mája príslušnému VÚC v zmysle § 12 zákona č. 539/2008 Z. z. o podpore regionálneho rozvoja v znení neskorších predpisov.

Plán priebežných hodnotení PHRSR na programové obdobie 2023 - 2027

Typ hodnotenia	Vykonať prvýkrát	Dôvod vykonania / periodicita
Strategické hodnotenie	2025 (po ukonč. I. etapy)	- podľa rozhodnutia obce / vzniknutej spoločenskej potreby
Operatívne hodnotenie	-	- v prípade zmenených skutočností
Tematické hodnotenie časti PHRSR	2024	- téma hodnotenia identifikovaná ako riziková časť vo výročnej monitorovacej správe za predchádzajúci rok - kalendárny rok
Ad hoc mimoriadne hodnotenie		- pri značnom odklone od stanovených cieľov a doľahnutých hodnôt ukazovateľov - pri návrhu na revíziu programového dokumentu
Ad hoc hodnotenie celého PHRSR alebo jeho časti		- na základe rozhodnutia starostu, podnetu poslancov; na základe protokolu NKÚ SR, správy auditu ...

Z procesu monitorovania a hodnotenia je potrebné vyhotoviť záznam a monitorovaciu správu. Rovnako sa vyhotovuje správa aj z verejného prerokovania programového dokumentu a z prerokovania jeho aktualizácie – podľa vzoru v tabuľke.

Vzor záznamu z verejného prerokovania

Zápis o prerokovaní

Termín pripomienkovania:

Pripomienka č. 1

Text pripomienky: do programovej časti doplniť:

.....

Pripomienka sa týka časti dokumentu: programová časť

Zaslal: OZ

Zdôvodnenie:

Vyjadrenie samosprávneho orgánu: pripomienky akceptujeme

Zdôvodnenie samosprávneho orgánu:

.....

Počet pripomienok: celkový počet: ... akceptované: ...

Zápis spracoval: dňa:

Aktualizácia programového dokumentu

Program hospodárskeho rozvoja a sociálneho rozvoja obce má charakter otvoreného dokumentu, ktorý sa mení a dopĺňa podľa potreby. Skutočnosti zistené pri monitorovaní budú slúžiť pre uskutočnenie revízie aktuálnosti stratégie, čo môže viesť k jej prípadnému prehodnoteniu. Obdobne by sa mal aktualizovať aj katalóg projektov – úspešne zavŕšené projekty by mali byť priebežne nahradzované novými projektmi, podporujúcimi kontinuitu v dosahovaní stanovených cieľov. Plánované projekty a aktivity možno považovať za splnené, ak boli realizované v opísanom rozsahu a v stanovenom čase, ktoré sú ekvivalentom ukazovateľov úspešnosti projektu.

Po uplynutí plánovacieho horizontu, programového obdobia alebo v prípade zmien príslušnej legislatívy sa odporúča vypracovanie nového programového dokumentu. Potrebu rozsiahlejšej aktualizácie môže vyvolať i závažnejšia zmena vonkajších podmienok. Podľa aktuálnych výziev by sa mala preveriť kompatibilita navrhovaných opatrení, aktivít a projektov s možnosťami ich financovania a tomu prispôbiť výber nových projektov.

5.4 Riziká implementácie a ich prevencia

Riziká implementácie

Viacere z rizík, uvádzaných v kap. 2.6 Analýza problémov, možných rizík, výziev, sa týka implementácie stratégie a navrhovaných opatrení, projektov a aktivít. Vo všeobecnosti ide hlavne o nasledovné riziká:

- chyby projektovej dokumentácie
- problémy pri verejnom obstarávaní
- nedostatok finančných zdrojov, nezískanie NFP, dotácie
- nezáujem obyvateľov (potenciálnych užívateľov)

Riziká realizácie konkrétnych projektov a aktivít sú podrobne pre každý projekt uvedené v programovej časti, v rámci formulárov pre prípravu projektov a aktivít.

Prevencia rizík, opatrenia na zníženie rizík

Prevenciou rizík je kvalitná príprava projektov, ako aj uskutočňovanie monitorovania a hodnotenie napĺňania programového dokumentu. Využívaním tejto spätnej väzby je možné už v zárodku identifikovať prípadné riziká, resp. problémy a navrhnúť konkrétne a účinné opatrenia na ich zmiernenie, resp. prevenciu.

5.5 Komunikačná stratégia

Komunikácia a prezentácia programu rozvoja

Program rozvoja je dôležitým komunikačným nástrojom i nástrojom marketingovej komunikácie. Obec vhodnou prezentáciou stratégie môže získať väčšiu dôveryhodnosť aj u potenciálnych investorov, ktorí sa pri svojich lokalizačných rozhodnutiach orientujú podľa stability rozvojovej politiky a tiež podľa ponuky konkrétnych investičných príležitostí obsiahnutých v rozvojových dokumentoch obcí.

Ďalšou cieľovou skupinou sú obyvatelia obce. Na túto cieľovú skupinu sa komunikačné aktivity orientovali počas spracovania dokumentu. Komunikácia s verejnosťou by mala pokračovať aj naďalej – jednak priamym zapojením a tiež zverejňovaním každoročných hodnotiacich správ o plnení programu a aktuálnych akčných plánov na najbližšie obdobie.

Hlavným komunikačným kanálom je internetová stránka obce (www.blatnanaostrove.sk), kde okrem tradičného obsahu je dôraz kladený na prezentáciu potenciálov obce, rozvojových zámerov a vízií budúcnosti tak, ako ich definovali územný plán obce a program rozvoja obce. Doplnkovo sa na tento účel využíva miestny rozhlas

a informačná tabuľa. V menších obciach je významná aj úloha neformálnej komunikácie poslancov miestnej samosprávy a vedenia obce smerom k občanom pri informovaní o aktuálnych otázkach rozvoja obce.

Komunikácia so samosprávnym krajom

Pre úspešnú realizáciu viacerých navrhnutých projektov je dôležité získanie podpory kompetentných inštitúcií regionálnej úrovne – samosprávneho kraja a/alebo regionálnej rozvojovej agentúry. Vo fáze realizácie a aktualizácie programu rozvoja je žiaduce oboznamovať samosprávny kraj so základnými informáciami o vybraných kľúčových projektoch a aktivitách, pri ktorých sa počíta so získaním finančného príspevku z fondov EÚ, aby tieto projekty mohli byť zaradené do zásobníka projektov.

Obec samosprávny kraj ďalej povinne informuje o plnení PHRSR, ako je uvedené v predchádzajúcej kapitole.

6. Finančná časť

6.1 Finančné zabezpečenie realizácie

Finančná časť obsahuje návrh finančného zabezpečenia jednotlivých opatrení a aktivít s preferovaným modelom viaczdrojového financovania, s prepojením na programový rozpočet obce.

Mnohé aktivity a opatrenia predstavujú finančne náročné projekty. Je preto nevyhnutné identifikovať zdroje, ktoré umožnia ich realizáciu. Pre jednotlivé aktivity a projekty sú predbežne určené nielen náklady, ale aj zdroje financovania.

Finančné prostriedky potrebné na realizáciu projektov tak, ako boli definované v Programe hospodárskeho rozvoja a sociálneho rozvoja obce, budú v zásade pochádzať z troch hlavných zdrojov:

- verejné zdroje (rozpočet obce, štátny rozpočet)
- súkromné zdroje
- fondy Európskej únie

Verejné zdroje

Ako ukázala analýza rozpočtovej situácie, zdroje obce aj v prípade optimálneho vývoja umožňujú realizovať len menšie investičné akcie. Pre väčšie projekty bude preto nutné získanie finančných prostriedkov z externých zdrojov, predovšetkým fondov EÚ.

Je samozrejme nutné počítať aj s rizikom zamietnutia žiadosti o finančný príspevok. V takom prípade bude potrebné určiť náhradné zdroje financovania. Niektoré projekty je možné realizovať v redukovanom rozsahu alebo na etapy rozložené na dlhšie časové úseky z obecného rozpočtu. V prípade iných projektov, najmä takých, ktoré sú schopné generovať zisky, prichádza do úvahy spoluúčasť súkromného sektora alebo využitie bankových úverových produktov.

V súčasnosti majú obce len minimálne možnosti získania grantov zo štátneho rozpočtu na rozvojové aktivity. Z hľadiska investičných projektov obcí prichádzajú do úvahy:

- Štátny fond rozvoja bývania - príspevky na výstavbu nájomných bytových domov podľa stanovených kritérií
- Environmentálny fond – príspevky na projekty v oblasti životného prostredia

Isté možnosti pre financovanie menších projektov v oblasti kultúry a športu vyplývajú z výziev vypisovaných samosprávnym krajom.

Súkromné zdroje

Súkromné prostriedky predstavujú najjednoduchšiu formou investovania, nakoľko ich použitie závisí výlučne od rozhodnutia ich vlastníka. Pri investovaní súkromných zdrojov

investor hľadá primárne ziskovú návratnosť, ich význam pre regionálny rozvoj spočíva v tom, že obvykle prinášajú nové pracovné miesta, skvalitňujú služby pre návštevníkov obce i pre miestnych obyvateľov.

Vzhľadom k obmedzenej investičnej sile ekonomických subjektov pôsobiacich v obci bude potrebné zamerať pozornosť aj na externé subjekty a aktívne vyhľadávať potenciálnych investorov.

Pokiaľ ide o projekty a aktivity obsiahnuté v tomto dokumente, časť z nich počíta s príspevkami zo súkromných zdrojov, prípadne sa budú realizovať v spolupráci s verejným sektorom.

Fondy Európskej únie

Po vstupe SR do Európskej Únie sa obciam a ďalším subjektom otvorili možnosti získania dodatočných finančných prostriedkov z fondov EÚ. Európska regionálna politika si kladie za cieľ vyrovnávanie rozdielov medzi regiónmi v zmysle finančnej solidarity. Je založená na štyroch štrukturálnych fondoch:

- Európsky fond regionálneho rozvoja (ERDF) – financuje infraštruktúru, investície do tvorby pracovných príležitostí, miestne rozvojové projekty a pomoc malým firmám
- Európsky sociálny fond (ESF) – podporuje návrat nezamestnaných a znevýhodnených skupín do pracovného života, financovaním odbornej prípravy a systému podpory ich zamestnávania
- Európsky poľnohospodársky a garančný fond (EAGGF) – finančne podporuje rozvoj vidieka a pomoc farmárom najmä v zaostávajúcich regiónoch
- Finančný nástroj na riadenie rybolovu (FIFG) – pre naše územie nie je relevantný

V programovom období 2021 – 2027 bude pomoc z fondov EÚ čerpaná na základe priorít SR pre politiku súdržnosti - v zmysle Partnerskej dohody 2021 - 2027, prostredníctvom operačných programov. Hlavné prvky modernizovanej politiky súdržnosti po roku 2020 majú byť:

- zameranie na kľúčové investičné priority
- politika súdržnosti pre všetky regióny a individuálnejší prístup k regionálnemu rozvoju
- menej početné, jasnejšie a stručnejšie pravidlá
- silnejšie prepojenie s európskym semestrom na zlepšenie investičného prostredia v Európe

Navrhované strategické ciele a priority Integrovaných územných stratégií UMR Trnava sú:

- integrované služby – sociálne a zdravotné služby, materské školy, základné školy

- mobilita – dopravné projekty strategického významu, miestne komunikácie, budovanie siete cyklotrás, integrovaný a inteligentný dopravný systém, nízkoemisné autobusy, buspruhy atď.
- životné prostredie – odpadové hospodárstvo – cirkulárna ekonomika
- inovácie súvisiace s podporu malých a stredných podnikov

Ďalšie prostriedky budú poskytované na základe plánu obnovy Next Generation EU. Na podporu projektov cezhraničnej spolupráce obcí a ďalších subjektov bude možné využiť programy cezhraničnej spolupráce a programy medziregionálnej spolupráce EÚ (najmä Interreg Central Europe).

Pri definovaní opatrení, aktivít a projektov v tomto programovom dokumente boli zvažované aj možnosti získania finančných prostriedkov z fondov EÚ.

6.2 Finančný plán

Súčasťou indikatívneho finančného plánu je:

- indikatívny rozpočet na roky 2023 – 2027
- finančný rámec plánovaných projektov a aktivít

Schválený indikatívny rozpočet sa zapracuje do programového rozpočtu obce a ďalších záväzných dokumentov, vrátane akčných plánov.

Indikatívny rozpočet - sumarizácia v tis. eur

	2023	2024	2025	2026	2027
Prioritná oblasť A - Investície do základnej infraštruktúry					
Prioritná oblasť B - Vyvážený rozvoj obce s ohľadom na životné prostredie					
Prioritná oblasť C - Podpora identity obce, sociálnych služieb a rekreácie					

**Finančný rámec pre realizáciu PHRSR pre potreby súhrnného prehľadu
plánovaných projektov a aktivít – Prioritná oblasť A – Investície do
základnej infraštruktúry (v tis. eur)**

Označ. opatr.	Označ. projektu, aktivity	Náklady spolu	Verejné zdroje celkom	Národné zdroje celkom	Zdroje EÚ celkom	Súkrom. zdroje	Úver. zdroje	EIB	Iné zdroje
		$a=b+e+f+g+h$	$b=c+d$	c	d	e	f	g	h
A.1	A.1.1								
A.1	A.1.2								
A.1	A.1.3								
A.1	A.1.4								
A.2	A.2.1								
A.2	A.2.2								
A.2	A.2.3								
A.2	A.2.4								
A.3	A.3.1								
A.3	A.3.2								
A.3	A.3.3								
A.3	A.3.4								
A.3	A.3.5								
A.3	A.3.6								

**Finančný rámec pre realizáciu PHRSR pre potreby súhrnného prehľadu
plánovaných projektov a aktivít – Prioritná oblasť B – Vyvážený rozvoj
obce s ohľadom na životné prostredie (v tis. eur)**

Označ. opatr.	Označ. projektu, aktivity	Náklady spolu	Verejné zdroje celkom	Národné zdroje celkom	Zdroje EÚ celkom	Súkrom. zdroje	Úver. zdroje	EIB	Iné zdroje
		$a=b+e+f+g+h$	$b=c+d$	c	d	e	f	g	h
B.1	B.1.1								
B.1	B.1.2								
B.1	B.1.3								
B.2	B.2.1								
B.2	B.2.2								
B.2	B.2.3								
B.2	B.2.4								

Finančný rámec pre realizáciu PHRSR pre potreby súhrnného prehľadu plánovaných projektov a aktivít – Prioritná oblasť C – Podpora identity obce, sociálnych služieb a rekreácie (v tis. eur)

Označ. opatr.	Označ. projektu, aktivity	Náklady spolu	Verejné zdroje celkom	Národné zdroje celkom	Zdroje EÚ celkom	Súkrom. zdroje	Úver. zdroje	EIB	Iné zdroje
		$a=b+e+f+g+h$	$b=c+d$	c	d	e	f	g	h
C.1	C.1.1								
C.1	C.1.2								
C.1	C.1.3								
C.1	C.1.4								
C.1	C.1.5								
C.2	C.2.1								
C.2	C.2.2								
C.2	C.2.3								
C.2	C.2.4								
C.3	C.3.1								
C.3	C.3.2								
C.3	C.3.3								

7. Záver

Program hospodárskeho rozvoja a sociálneho rozvoja obce Blatná na Ostrove je strednodobý rozvojový dokument, s plánovacím horizontom do roku 2027, so strategickým výhľadom do roku 2030. Dokument vyjadruje víziu a stratégiu rozvoja obce, ďalej podrobnejšie stanovuje priority, opatrenia a aktivity rozvoja obce. Je výsledkom spolupráce najvýznamnejších aktérov obce s externými expertmi.

Dokument tvorí päť hlavných častí – analytická časť, strategická časť, programová časť, realizačná časť a finančná časť.

Dokument nepodlieha posudzovaniu vplyvov na životné prostredie podľa zákona č. 24/2006 Z.z. v znení neskorších predpisov, nakoľko nevytvára rámec pre projekty alebo činnosti podľa prílohy č. 8 uvedeného zákona a ani nevlýva na územia NATURA 2000.

Program hospodárskeho rozvoja a sociálneho rozvoja obce Blatná na Ostrove po jeho prerokovaní schvaľuje obecné zastupiteľstvo, rovnako ako jeho aktualizácie.

Vypracovaním a schválením výsledného dokumentu proces strategického plánovania nekončí. Definovanie konkrétnych aktivít a projektov v podobe iniciačného akčného plánu je len prvým krokom, prostredníctvom ktorého možno posunúť stratégiu bližšie k realizácii.

Údaje o schválení

Dokument	Názov: Program hospodárskeho rozvoja a sociálneho rozvoja obce Blatná na Ostrove na roky 2023 – 2027 s výhľadom do r. 2030
----------	--

Spracovanie	Forma spracovania: s pomocou externých expertov Obdobie spracovania: 05/2023 – 11/2023 Riadiaci tím, pracovné skupiny Externá odborná spolupráca: EKOPLAN PRO, s.r.o. / CITPLAN, s.r.o. Náklady na spracovanie – vlastné zdroje
-------------	---

Prerokovanie	Prerokovanie v orgánoch samosprávy (OZ)
--------------	---

Schválenie	Dňa 14. 12. 2023	uznesením OZ č. 37/OZ/2023
------------	------------------	----------------------------

8. Prílohy

8.1 Zoznam informačných zdrojov a východiskových dokumentov

Vstupné informácie pre spracovanie analýz

- Oficiálna internetová stránka obce Blatná na Ostrove www.blatnanaostrove.sk
- Prognostické údaje podporujúce vypracovanie Programu hospodárskeho a sociálneho rozvoja samosprávneho kraja a obce. MVRR, 2003
- Program hospodárskeho a sociálneho rozvoja obce Blatná na Ostrove, 2015
- Sčítanie obyvateľov, domov a bytov 2001. Štatistický úrad SR, 2002
- Sčítanie obyvateľov, domov a bytov 2011. Štatistický úrad SR, 2013
- Sčítanie obyvateľov, domov a bytov 2021.
- Vlastivedný Slovník obcí na Slovensku - I. diel. Bratislava : Veda, 1976.

Metodické podklady

- Coplák, J. Miestne strategické plánovanie a jeho väzby s územným plánovaním. Habilitačná práca. - Bratislava : FA STU, 2013.
- Metodika na vypracovanie programu hospodárskeho a sociálneho rozvoja obce/obcí/VÚC. Verzia 2.0. Bratislava : MDVRR, 2015.
- Metodika tvorby a implementácie programov hospodárskeho rozvoja a sociálneho rozvoja regiónov, programov rozvoja obcí a skupín obcí s uplatnením princípov udržateľného smart (inteligentného, rozumného) rozvoja, 2020
- Príručka pre mikroregióny a obce na prípravu Programu hospodárskeho a sociálneho rozvoja. Enterplan, 2002.

Zoznam koncepčných dokumentov

- Energetická politika Trnavského samosprávneho kraja
- Koncepcia rozvoja sociálnych služieb na území Trnavského samosprávneho kraja 2021 - 2023
- Koncepcia územného rozvoja Slovenska
- Národná stratégia regionálneho a územného rozvoja Slovenskej republiky do roku 2030
- Národné priority implementácie Agendy 2030
- Partnerská dohoda 2021 - 2027

- Program hospodárskeho rozvoja a sociálneho rozvoja Trnavského samosprávneho kraja na roky 2016 – 2020 (v konsolidovanom znení aktualizácie na roky 2016 – 2023)
- Stratégia rozvoja infraštruktúry kultúry, kultúrnych inštitúcií a kultúrnych aktivít na území Trnavského samosprávneho kraja
- Stratégia rozvoja priemyslu na území Trnavského samosprávneho kraja
- Stratégia rozvoja sociálnych služieb vo väzbe na územie TTSK
- Stratégia rozvoja školstva a vzdelávania na území TTSK
- Stratégia rozvoja vidieka na území Trnavského samosprávneho kraja
- Územný plán obce Blatná na Ostrove – návrh, 2023
- Územný plán regiónu Trnavského samosprávneho kraja
- Vízia a stratégia rozvoja SR 2030

8.2 Zoznam použitých skratiek

EAGGF – Európsky poľnohospodársky a garančný fond

ERDF – Európsky fond regionálneho rozvoja

ESF – Európsky sociálny fond

OP – operačný program

PHRSR – program hospodárskeho rozvoja a sociálneho rozvoja obce

RRA – regionálna rozvojová agentúra

ŠFRB – Štátny fond rozvoja bývania

ŠÚ SR – Štatistický úrad SR

TTSK – Trnavský samosprávny kraj

ÚPN – Územný plán

ÚPSVaR – Úrad práce, sociálnych vecí a rodiny